

Jakub Szajt

Muzeum Archeologiczno-Historyczne w Głogowie

Tomasz Stolarczyk

Muzeum Miedzi w Legnicy

# Puchar lošticki z badań Akademii Rycerskiej w Legnicy na tle archeologicznych znalezisk ceramiki loštickiej z terenu Polski<sup>1</sup>

**Słowa kluczowe:** ceramika loszticka/lošticka, Loštice, protokamionka, archeologia, Legnica, ceramika stołowa

**Keywords:** Loštice pottery, Loštice, proto-stoneware, archaeology, Legnica, ceramic tableware

Akademia Rycerska w Legnicy to barokowy budynek, wzniesiony w latach 1708–1738 z polecenia Józefa I Habsburga. Zajmuje obszar miasta lokacyjnego, wytyczonego zdaniem Małgorzaty Chorowskiej w czasie pierwszej parcelacji<sup>2</sup>.

W średniowieczu teren ten zajmowały kamienice mieszczańskie, a w północnej jego części do pierwszej ćwierci XVIII w. znajdowały się tzw. domy duszne (niem. *Seelhäuser*)<sup>3</sup>. W zachodniej części kwartału ulokowany był targ kamieni

---

<sup>1</sup> Autorzy wyrażają wdzięczność za udostępnienie lub wypożyczenie materiałów, cenne informacje bibliograficzne oraz zgodę na wykorzystanie zdjęć następującym osobom i instytucjom: Radosławowi Bielowi („Archeologia Żywa”), Bogusławowi Chorążemu (Muzeum Historyczne w Bielsku-Białej), Agnieszce Grasz (Biblioteka Muzeum Archeologiczno-Historycznego w Głogowie), Monice Michnik (Muzeum w Gliwicach), Adrianowi Podgórskiemu (Muzeum w Wodzisławiu Śląskim), Michaelowi Preischlowi (Museen der Stadt Regensburg) oraz Natalii Sawickiej (Biblioteka Instytutu Archeologii Uniwersytetu Wrocławskiego).

<sup>2</sup> M. Chorowska, *Rekonstrukcja planu średniowiecznej Legnicy w obrębie murów miejskich na podstawie planu pomiarowego z 1956 r. i spisu czynszowego z 1451 r.* [w:] *Legnica. Atlas Historyczny Miast Polskich*, t. IV: *Śląsk*, z. 9: *Legnica*, red. R. Eysymontt, M. Goliński, Wrocław 2009, s. 14–15.

<sup>3</sup> W średniowieczu miejska lub prywatna fundacja zajmująca się zakwaterowaniem zubożałych kobiet z klasy średniej lub niższej, które były obywatelkami, nie miały perspektyw na małżeństwo, nie były zdolne do pracy i mieszkały w okolicy od jakiegoś czasu. Kobiety płaciły wpisowe,

młyńskich<sup>4</sup>. Zabudowania położone w północnej części kwartału należały od pierwszej połowy XVII w. do Fundacji Świętojańskiej i szkoły św. Jana, której działalność wiązała się m.in. z kształceniem młodzieży szlacheckiej z terenu księstwa legnickiego. Akademia Rycerska, nosząca wezwanie św. Józefa, przeznaczona była dla młodzieży szlacheckiej wyznania katolickiego i protestanckiego (według proporcji 5:7)<sup>5</sup>. W siedmiu kamieniczkach domów dusznych, położonych u zbiegu dzisiejszej ul. św. Jana i Partyzantów (dawniej ul. Mniszek), odbywały się pierwsze zajęcia dla uczniów.

Nowy budynek Akademii, ujeżdżalnię, wybudowano w 1709 r. na parceli u zbiegu dzisiejszych ulic o.o. Zbigniewa i Michała oraz B. Bilsego. Jego projektantem był prof. Christian Gottlieb Hertel, nauczyciel matematyki w legnickiej Akademii. Przedłożony Karolowi VI projekt gmachu szkolnego, mający zająć cały kwartał miejskiej zabudowy, znalazł aprobatę cesarza. Powołana w 1726 r. komisja zaakceptowała projekt Hertla, a gmach Akademii miał się składać z czterech trójkondygnacyjnych skrzydeł okalających prostokątny dziedziniec. Prototyp Hertla stał się podstawą szczegółowych rysunków architektonicznych opracowanych przez wiedeńskiego architekta Antonia Erharda Martinellogo.

Budowę rozpoczęto w lipcu 1728 r. pod kierunkiem legnickiego mistrza murarskiego Johanna Jacoba Scheerhofera i do 1735 r. ukończono trzy skrzydła gmachu. Następnie rozpoczęto prace przy budowie skrzydła północnego mającego pomieścić większą ujeżdżalnię. Ostatnia faza budowy Akademii została przerwana w 1740 r., gdy Śląsk został zajęty przez Prusaków, a tzw. Nowa Ujeżdżalnia została ukończona dopiero w 1802 r. W XIX w. Akademię przekształcono w królewsko-pruskie gimnazjum, z czasem upaństwowione i przemianowane na Gymnasium Johanneum<sup>6</sup>.

Ratownicze badania wykopaliskowe podjęte na terenie dziedzina tej barokowej budowli w 2013 r. pozwoliły odsłonić nawarstwienia archeologiczne

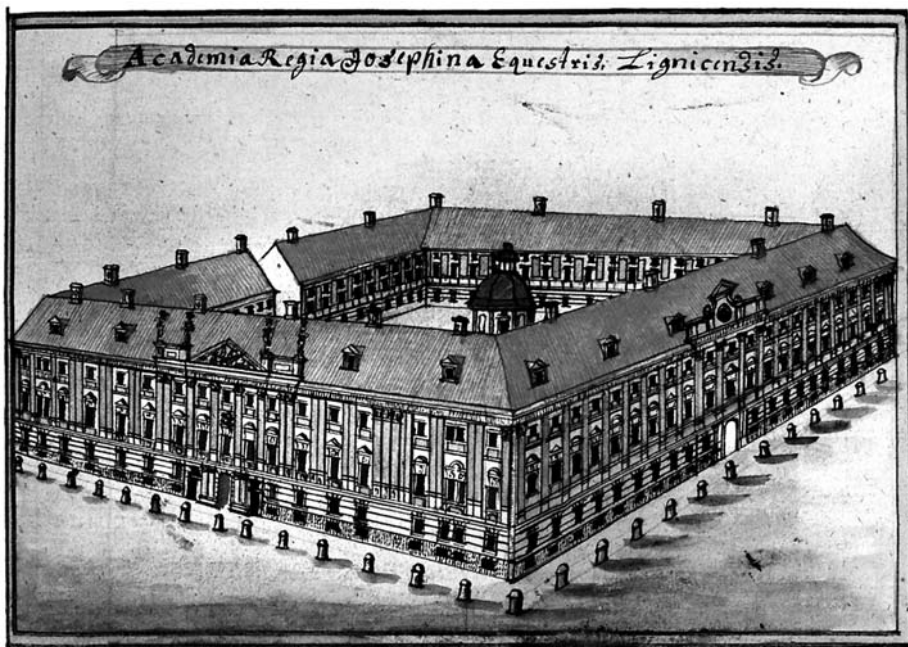
---

a następnie mieszkały bez czynszu; otrzymywały niewielkie zapisy w gotówce lub w naturze, które wykorzystywały na pokrycie wspólnych kosztów utrzymania. W okresie nowożytnym domy duszne były miejscem zakwaterowania dla ubogich i chorych, podróżnych, pielgrzymów i chorych czeladników. Były one zazwyczaj finansowane przez radę miejską, czasem także przez osoby prywatne lub kongregacje kościelne. Zob. *Seelhaus* [w:] *Deutsches Rechtswörterbuch*, <https://drw-www.adw.uni-heidelberg.de/drw-cgi/zeige?index=lemmata&term=seelhaus> [dostęp: 20 VII 2024].

<sup>4</sup> *Legnica. Atlas Historyczny...*, plan 5.

<sup>5</sup> R. Eysymontt, *Legnica w okresie nowożytnym (XVI-XVIII w.)* [w:] *Legnica. Atlas Historyczny...*, s. 18–19.

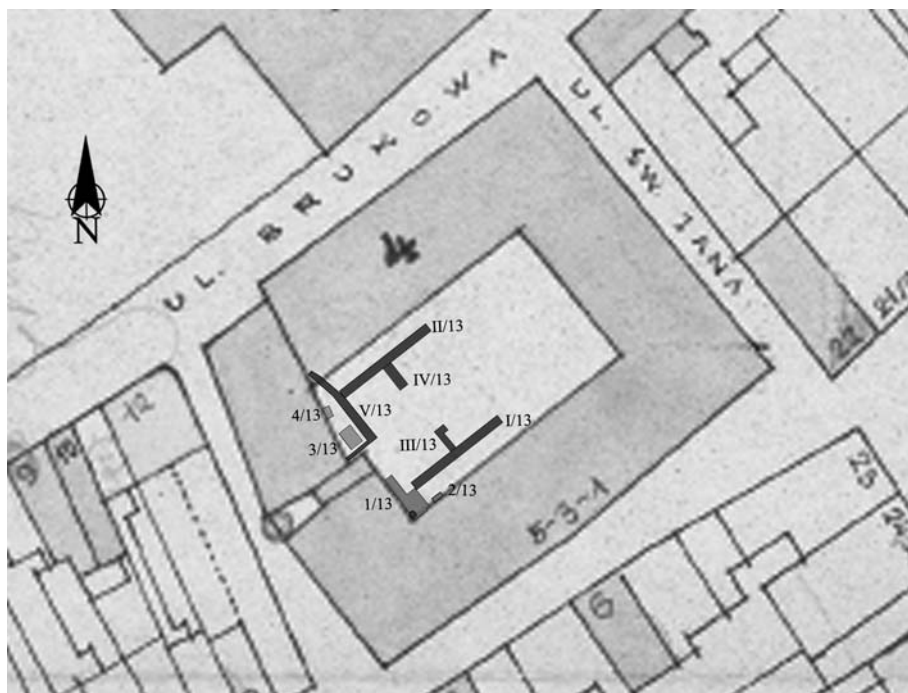
<sup>6</sup> G. Humeńczuk, *Akademia Rycerska. Dzieje gmachu i instytucji*, <http://www.muzeum-miedzi.art.pl/wystawy/wystawy-stale/113-wystawy-stale/192-akademia-rycerska-w-legnicy-dzieje-gmachu-i-instytucji> [dostęp: 26 VII 2024].



Widok budynku Akademii Rycerskiej w Legnicy wg rysunku F.B. Wernera. Zbiory Biblioteki Uniwersyteckiej we Wrocławiu

i zweryfikować ich chronologię<sup>7</sup>. Założono tam pięć wykopów badawczych, które zostały oznaczone cyframi rzymskimi (I–V/2013) oraz cztery mniejsze (1–4/2013). Dwa wykopy (I/2013 i II/2013) prowadzone były na przebiegu starych nitek kanalizacji deszczowej, kolejne trzy (III–V/2013) wykonano od podstaw. Wykopy III/2013 i IV/2013 (studzienki osadowe) pozwoliły na z dokumentowanie nawarstwień, które nie zostały w większym stopniu naruszone przez inwestycje lub odkrytki budowlane. Znacznie mniejsze znaczenie badawcze miały niewielkie wykopy założone wzdłuż południowej i zachodniej części dziedzińca.

<sup>7</sup> Badania realizowane były w ostatnim kwartale 2013 r. przez dr. Tomasza Stolarczyka, mgr. Mariusza Łesiuka, mgr. Kamila Nowaka, mgr. Tomasza Żura oraz mgr. inż. Macieja Krzywkę w związku budową sieci kanalizacji deszczowej oraz innych wykopów mających na celu dostosowanie przestrzeni dziedzińca do celów użytkowych (wykonanie podjazdów i wejść oraz doprowadzenie i modernizacja istniejącej sieci mediów niezbędnych dla funkcjonowania urzędów i innych instytucji). Inwestorem prac był Urząd Miasta w Legnicy, badania prowadzono na podstawie pozwolenia 805/2013, wydanego przez Wojewódzkiego Konserwatora Zabytków we Wrocławiu (Delegatura w Legnicy).



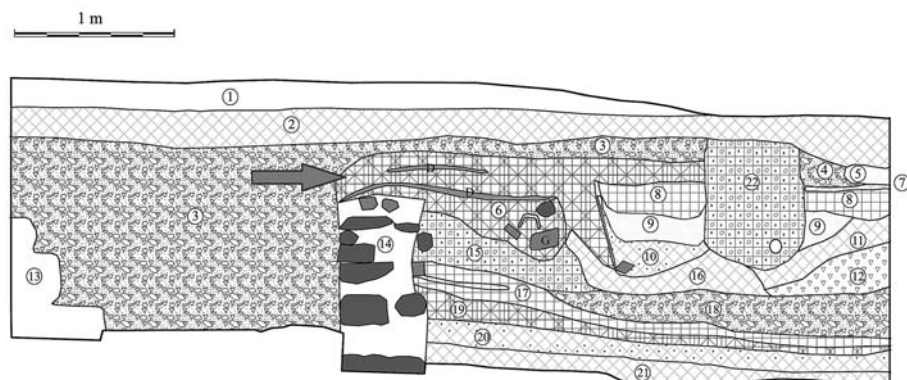
Plan Legnicy z 1956 r. z lokalizacją wykopów archeologicznych w obrębie dziedzińca budynku Akademii Rycerskiej. Wg *Legnica. Atlas Historyczny Miast Polskich...* 2009. Oprac. T. Stolarczyk

Eksploracja nawarstwień archeologicznych w obrębie stanowiska prowadzona była zarówno metodą warstw naturalnych, jak i mechanicznych. W czasie prac udało się pozyskać zróżnicowany materiał zabytkowy, pozwalający ramowo określić chronologię nawarstwień na okres od XIV–XV do XVIII–XIX w. W toku badań pozyskano łącznie ponad 2 500 fragmentów ceramiki, kości zwierzęce (w tym zabytki związane z produkcją wyrobów z kości i poroża), przedmioty żelazne (w większości gwoździe, ale również noże oraz klucz gotycki) i pojedyncze przedmioty wykonane z metali nieżelaznych.

W grupie zabytków ceramicznych pozyskanych w roku 2013 na szczególną uwagę zasługuje pięć fragmentów naczynia protokamionkowego, określane go w literaturze przedmiotu jako ceramika lošticka<sup>8</sup>. Odkryto je w wykopie IV/2013 w obrębie nawarstwień (jednostka stratygraficzna nr 6) zalegających

<sup>8</sup> W tekście stosujemy konsekwentnie zapis wywodzący się z języka czeskiego, ale w polskiej nomenklaturze spotkać można także spolszczoną wersję „ceramika loszticka”, a rzadziej niepoprawną fonetycznie „ceramika losticka”.

powyżej reliktu muru kamiennie-ceglanego z XIV–XV w. To na tej niewielkiej grupie zabytków ceramicznych skoncentruje się nasza uwaga w niniejszym opracowaniu.



Profil zachodni wykopu IV/2013 z oznaczeniem stratygrafii nawarstwień osadniczych. Strzałką oznaczono miejsce pozyskania fragmentów ceramiki loštickiej. Oprac. T. Stolarczyk

## Zarys historii badań archeologicznych ceramiki loštickiej

Za sprawą nazewnictwa ugruntowanego przez tradycję przez pojęcie „ceramika lošticka” najczęściej rozumie się naczynia protokamionkowe (klasyczną formą są puchary) o czerepach w odcieniach brązu lub purpury, mające powierzchnie pokryte charakterystycznymi bąblami, mniejszymi krostami oraz kraterami. W takim znaczeniu będziemy używać tego pojęcia w niniejszym tekście. Warto jednak zwrócić uwagę, że zdefiniowane w ten sposób wyroby były wytwarzane nie tylko w Lošticach, lecz także w pobliskich ośrodkach produkcji, takich jak np. Mohelnice, Žádlovice i Lišnice<sup>9</sup>. Z kolei w późnym średniowieczu i na przełomie średniowiecza oraz czasów nowożytnych w Lošticach powstawały naczynia ceramiczne o szerszym zakresie formalnym, także w odmiennej technologii, o czym wspomnimy w tym artykule.

Naukowe zainteresowanie wyrobami protokamionkowymi z północnych Moraw datuje się przeważnie na 1910 r. Wówczas Alfred Walcher von Molthein – wiedeński historyk sztuki – w dwóch artykułach opublikowanych w „Kunst

<sup>9</sup> V. Goš, *Loštice město středověkých hrnčírů*, Opava 2007, s. 53–55.

und Kunsthandwerk” poświęcił uwagę m.in. tej grupie zabytków<sup>10</sup>. Materiałem wykorzystanym przez Moltheina w analizie były zarówno eksponaty muzealne o nieznannej dokładnie proveniencji, jak i te przypadkowo odkryte przez konstruktora Klimenta Hladiša podczas prac adaptacyjnych jego ogrodu owocowego w Lošticach w 1874 r. Hladiš natrafił na warstwę zawierającą około stu czterdziestu bardzo dobrze zachowanych naczyń o formach pucharowatych. Znalazca rozesłał je do najważniejszych muzeów ówczesnej monarchii austro-węgierskiej, w tym do Krakowa<sup>11</sup>, a w 1885 r. opublikował w lokalnym periodyku krótki komunikat na temat własnego odkrycia<sup>12</sup>. Molthein, datując dostępny mu zbiór na XIV–XV w., oparł swoje rozważania na właściwej historykom sztuki analizie stylowo-formalnej naczyń, posiłkując się źródłami pisanymi. Zauważył ogólne podobieństwo pucharów do znanych mu przykładów ceramiki o „typowych kształtach” ze wspomnianego okresu<sup>13</sup>. Ponadto, dysponując dokładną lokalizacją ważnego odkrycia Hladiša, zweryfikował swoje dotychczasowe ustalenia odnośnie do pochodzenia podobnych wyrobów. Na łamach wcześniejszego artykułu Molthein zaliczył bowiem jeden z pucharów loštických ze zbiorów Alberta Figdora w Wiedniu do bawarskiego Creussen, które zasłynęło w czasach wczesnonowożytnych z produkcji brązowej kamionki<sup>14</sup>.

W okresie między dwiema wojnami światowymi amatorskie prace archeologiczne w Lošticach prowadził Adolf Lang, który w latach 50.–60. XX w. zamieszczał wyniki badań w formie popularnonaukowych artykułów na temat ceramiki z Loštic głównie w periodyku „Severní Morava”<sup>15</sup>. W 1957 r. temat periodyzacji protokamionki morawskiej podjęła historyczka sztuki i archeolożka Zarošlava Drobná na łamach krótkiego tekstu opublikowanego w czasopiśmie „Český lid”<sup>16</sup>.

<sup>10</sup> A.W. v. Molthein, *Beiträge zur Geschichte mittelalterlicher Gefässkeramik. I*, „Kunst und Kunsthandwerk”, Monatschrift 1910, Jh. 13, H. 2, s. 73–75; *idem*, *Beiträge zur Geschichte mittelalterlicher Gefässkeramik (II)*, *ibidem*, H. 6/7, s. 404; Abb. 75, s. 406.

<sup>11</sup> M. Kwapieniowa, *Zbiór ceramiki średniowiecznej w Muzeum Archeologicznym w Krakowie*, „Materiały Archeologiczne” 1961, t. 3, s. 237.

<sup>12</sup> K. Hladiš, *Loštické poháry*, „Časopis Vlasteneckého spolku musejního v Olomouci” 1885, Roč. 5, s. 184–186.

<sup>13</sup> A.W. von Moltheim, *Beiträge...*, s. 75, 78.

<sup>14</sup> *Idem*, *Die Deutschen Keramiken der Sammlung Figdor (I)*, „Kunst und Kunsthandwerk”, Monatschrift 1909, Jh. 12, H. 1, s. 16; Abb. 25. Na temat kamionki z Creussen zob. np. D. Gaimster przy współpracy R. Hildyard, J. A. Goodall, J. Rudoe *et al*, *German Stoneware 1200–1900. Archaeology and Cultural History*, London 1997, s. 272–273; tam literatura.

<sup>15</sup> Np. A. Lang, *Z historie loštického hrnčářství*, „Severní Morava” 1957, S. 1, s. 27–32; *idem*, *Loštické poháry. Přehled dosavadních výzkumů*, „Severní Morava” 1961, S. 6, s. 54–63.

<sup>16</sup> Z. Drobná, *Loštické poháry. K otázce jejich datování a slohového zařazení*, „Český lid” 1957, Roč. XLIV, s. 98–110.

Zaproponowała w nim także typologię obejmującą charakterystyczne wyroby z „efektem loštickým”, składającą się z trzech grup. Do grupy pierwszej zaliczyła garnki, natomiast grupy druga i trzecia obejmowały puchary. W grupie drugiej znalazły się naczynia bezuche, a trzecia została podzielona przez badaczkę na dwie podgrupy. W skład podgrupy A wchodzi puchary z nielicznymi dużymi uchami, natomiast do podgrupy B należą puchary z uchami rozmieszczonymi w partii przy wylewie<sup>17</sup>. Dwanaście lat później obszerniejsze studium, uwzględniające znane dotychczas spektrum wytwórczości oraz uszczegóławiające chronologię naczyń z Loštic, wyszło spod pióra brneńskiego archeologa mediewisty Zdeňka Měřínského. W swoim artykule opracował własną typologię pucharów loštických, która funkcjonuje do czasów współczesnych. Owe naczynia przypisał do dwóch grup i odmian na podstawie kształtu oraz obecności albo braku uch. Do grupy pierwszej należą puchary bezuche: odmianę A wyróżnia krępy, jajowaty korpus o największej wydętości brzuśca położonej około połowy wysokości naczynia oraz wylew z okapem, natomiast odmianę B cechuje smuklejsza budowa oraz największa wydętość brzuśca przesunięta bardziej ku górze. Do grupy drugiej, podobnie do swojej poprzedniczki, Měřínský włączył puchary z uchami. Odmiana A cechuje się łagodniej wyprofilowanymi ściankami brzuśca oraz cylindrycznym wylewem, a odmiana B brzuścem wyraźniej zwężającym się w stronę dna, zazwyczaj większą liczbą uch oraz krótszym wylewem, skierowanym na ogół do wnętrza. Puchary odmiany B są także częściej zdobione ornamentem wykonanym stemplem obrotowym (radełkiem) lub malowanymi, poziomymi liniami<sup>18</sup>.

Badaczem, który poświęcił loštickiemu garncarstwu sporą część swojej zawodowej pracy, był Vladimír Goš. Długoletni pracownik Muzeum Historycznego w Šumperku, a następnie Uniwersytetu Śląskiego w Opawie prowadził przez kilka sezonów wykopaliska archeologiczne w Lošticach oraz okolicy. W 1977 r. założył pierwsze wykopy sondażowe w areale pomiędzy obecną ul. Komenského i ciekim Třebůvka, gdzie odkrył relikty pieca garncarskiego oraz obiekty wypełnione wyrobami nieudanymi. Badania przeprowadzone w latach 80. XX w. na kwartałach rozlokowanych w pobliżu ul. Hradskéj doprowadziły do zidentyfikowania m.in. kolejnych jam odpadkowych oraz składów gliny do produkcji naczyń<sup>19</sup>. Prace wykopaliskowe w Lošticach trwały z przerwami do początku

<sup>17</sup> *Ibidem*, s. 99.

<sup>18</sup> Z. Měřínský, *Přehled typů loštické keramiky, jejich vývoj a datování*, „Vlastivědný věstník moravský” 1969, vol. 21, s. 89–105; na temat typów zob. s. 90.

<sup>19</sup> V. Goš, *Středověké hrnčířství v Lošticích (Pět let archeologických výzkumů města)*, „Archeologia historica” 1983, vol. 8, s. 197–209.

XXI w., a rekapitulacji ich wyników podjął się wspomniany badacz w monografii poświęconej średniowiecznemu garncarstwu loštickiemu, wydanej w 2007 r.<sup>20</sup>

Wyniki dotychczasowych badań pozwalają stwierdzić, że w Lošticach produkcja garncarska odbywała się jedynie w obrębie miasta i zaspokajała całkowicie zapotrzebowanie na naczynia ceramiczne lokalnej społeczności. W związku z czym nie spotyka się tu importów, a wytwarzany asortyment jest przez to homogeniczny, co z kolei ułatwiło jego klasyfikację. Całość przeanalizowanego asortymentu Goš włączył do północnomorawskiego okręgu wytwórczego (cz. *severomoravský výrobní okruh*). Pod względem pewnych różnic w doborze surowca i temperatury wypału wyróżnionych zostało pięć technologicznych grup wyrobów. Do pierwszej (010) zaliczają się naczynia protokamionkowe o bąblowatej powierzchni, czyli z tzw. efektem loštickým. Grupa druga (020) reprezentowana jest przez wyroby protokamionkowe bez tzw. efektu loštického. W trzeciej znalazły się naczynia wykonane z gliniek kalinowych o białawej barwie, często ozdabiane prostymi wzorami wykonanymi czerwoną gliną. Z kolei wyróżnikiem naczyń ceramicznych zaliczonych do grupy czwartej jest dominująca domieszka piasku (040), natomiast piątej (050) grafitu<sup>21</sup>. Należy przy tym podkreślić, że struktura fizykochemiczna wszystkich wyrobów, a w szczególności tych zaliczonych do grup 010–040 jest do siebie zbliżona ze względu na wykorzystanie glin z tych samych wychodni i podobnych domieszek schudzających<sup>22</sup>. Typologia stworzona i udoskonalana przez czeskich badaczy ma swoje ograniczenia, chociażby w przypadku przedmiotów o unikatowych kształtach, określanych jako formy szczególne, a także naczyń o tzw. formach przejściowych, zwłaszcza między garnkami i pucharami lub pucharami poszczególnych typów. Sytuacja ta skłoniła część naukowców do modyfikowania lub rozbudowy istniejących wariantów typologicznych, zawsze jednak na podstawie powszechnie przyjętego korpusu stworzonego pod koniec lat 60. ubiegłego stulecia<sup>23</sup>. Inni z kolei zrezygnowali z jej uszczegóławiania, operując uproszczonym schematem bądź opisowym nazewnictwem zabytków, w szczególności, gdy dysponują ich fragmentami.

Najwcześniej zaczęto wytwarzać bezuche puchary typu pierwszego, przy czym wyodrębnienie się odmiany A z podobnych morfologicznie garnków jest obecnie datowane na koniec XIV lub nawet przełom XIV i XV w. Przed poło-

<sup>20</sup> *Idem*, *Loštice město středověkých...*

<sup>21</sup> *Ibidem*, s. 57–60.

<sup>22</sup> *Ibidem*, s. 58; M. Gregerová, M. Hložek, *Keramická petrografie loštické hrnčiny*, „Geologické výzkumy na Moravě a ve Slezsku” 2008, Roč. 15, s. 86–89.

<sup>23</sup> R. Bláha, J. Frolík, J. Sigl, *Nálezy loštické keramiky ve východních Čechách. Příspěvek ke kontaktům východních Čech a severní Moravy*, „Archaeologia historica” 2003, vol. 28, s. 532: obr. 7.



wą XV stulecia garncarze oprócz bezuchych pucharów z okapami rozpoczęli produkcję okazów z uchami odmiany A, nieco później zaś (prawdopodobnie po połowie XV w.) do asortymentu weszły puchary odmiany B. Ich produkcja była kontynuowana razem ze znanymi wcześniej odmianami co najmniej do końca lat 30. XVI stulecia, kiedy doszło do dość gwałtownego jej załamania.

Próby rozwarstwienia chronologicznego poszczególnych typów ceramiki wytwarzanej w Lošticach i okolicznych warsztatach bazują m.in. na datowaniu zawartości skarbów monetarnych ukrywanych w naczyniach, a także nawarstwieniach mogących zostać skorelowanymi z precyzyjnie ustalonymi wydarzeniami historycznymi<sup>24</sup>. Potwierdzeniem wczesnego etapu produkcji pucharów typu IA jest np. okaz odkryty na parceli 10–11 w Milevsku na Morawach, pozyskany z warstwy, jaką tworzyły reliktury zabudowy zburzonej 23 kwietnia 1420 r. w czasie najazdu husyckiego, którego celem była grabież klasztoru w tej miejscowości<sup>25</sup>.

## Fenomen loštických pucharůw

Loštice to niewielkie miasto ulokowane nad rzeką Třebůvka (prawy dopływ Morawy), położone około trzydzieści km na północny zachód od Ołomuńca. Ośrodek ten, podobnie jak pobliskie Mohelnice, miał długie tradycje garncarskie, czemu zasadniczo sprzyjało uwarunkowanie geologiczne za sprawą występowania w pobliżu pokaźnych pokładów surowca zdatnego do wyrobu naczyń. Wychodnie glin kaolinowych m.in. w Masnicach oraz w okolicy Lišnic były szeroko eksploatowane w średniowieczu, o czym świadczą uchwytnie do dziś w układzie terenu ślady po ich wydobywaniu<sup>26</sup>. Ponadto rejon pomiędzy Svinovem a Zavadilką obfituje w złoża grafitu, którego używano jako domieszki schudzającej. Grafit dodawany do masy garncarskiej poprawiał jej plastyczność i tym samym polepszał jej właściwości formierskie. Jego zawartość przyczyniała się także do bardziej równomiernego rozprowadzania ciepła w naczyniach, co podczas ich wypalania mogło zmniejszać odsetek destruktywów, natomiast w późniejszym etapie zwiększać właściwości użytkowe gotowych produktów<sup>27</sup>.

<sup>24</sup> V. Goš, *Loštice město středověkých...*, s. 78–81.

<sup>25</sup> M. Štátný, J. Dudek, V. Goš, *Pocula Loscicensia Aperta tajemství výroby loštických pohárů odhaleno*, „Pravěk” 2018, NR 26, s. 84; zob. też. P. Břicháček, *Počátek konce [w:] Milevsko 830 let (1184–2014)*, Milevsko 2014, s. 72.

<sup>26</sup> V. Goš, *Loštice město středověkých...*, s. 71: obr. 32; M. Štátný, J. Dudek, V. Goš., *op. cit.*, s. 89: obr. 3.

<sup>27</sup> M. Štátný, J. Dudek, V. Goš., *op. cit.*, s. 86; H. Stoksik, *Technologie warsztatu ceramicznego Śląska w świetle badań specjalistycznych i eksperymentalnych*, Wrocław 2007, s. 178.

Istnieje stosunkowo obszerna literatura poświęcona badaniom składu surowcowego oraz właściwości fizykochemicznych komponentów, z których wykonywano naczynia loštické, a także procesów zachodzących podczas eksperymentalnych wypalów w różnych temperaturach. Rezultatem analiz były odmienne hipotezy na temat poszczególnych elementów i czynników pozwalających uzyskać tzw. efekt loštický i związana z nimi polemika, dotycząca chociażby dodawania w tym celu do gliny almandynów (krzemian żelaza i glinu)<sup>28</sup>. Wyniki nowszych badań skłoniły część naukowców ku pierwotnej teorii, że za charakterystyczne bąble oraz kratery na powierzchni protokamionki z Loštice odpowiada głównie piryty, występujący naturalnie w pokładach grafitu w Svinovie. Piryty jest minerałem zaliczanym do gromady siarczków, zbudowanym z atomów żelaza oraz siarki (FeS<sub>2</sub>). W temperaturze około 1200°C jego rozpad objawia się właśnie charakterystycznymi wypryskami na powierzchni naczyń, natomiast masa garncarska bogata w kaolinit oraz illit uzyskuje niemal kompletny spiek typowy dla protokamionek. Nieliczne artefakty o chropowatych czerepach, datowane na drugą połowę XIII oraz XIV w., poświadczają sporadyczne uzyskiwanie niedoskonałego „efektu loštického”, co prawdopodobnie było w tym czasie kwestią przypadku. Dopuszcza się też możliwość jego wystąpienia w rezultacie wtórnego przepalenia naczyń, np. podczas pożaru. Dopiero jednak zwiększenie temperatury w XV-wiecznych piecach poprzez budowę dodatkowych tuneli dolutowych powietrza, umożliwiło garncarzom lepszą kontrolę procesu wypału i opanowanie zjawiska<sup>29</sup>.

Na podstawie źródeł archeologicznych możemy stwierdzić, że już z początkiem tego stulecia puchary typu pierwszego wytwarzane m.in. w Lošticach znajdowały swoich nabywców w wielu miejscach historycznych Moraw i Czech<sup>30</sup>, atoli dopiero w drugiej połowie XV w. nastąpił rozkwit eksportu, który objął swoim zasięgiem głównie Europę Środkową. Puchary loštické różnych typów

<sup>28</sup> Zob. np. Z. Měchurová, P. Zalabák, J. Čejka, *Příspěvek k problematice tzv. loštické keramiky v souvislosti s rentgenovou fázovou analýzou vzorků z Konůvek (okr. Vyškov)*, „Časopis Moravského muzea” 1992, Roč 77, č. 1–2, s. 201–215; R. Čopjaková, V. Goš, M. Gregerová *et al.*, *Chemické složení loštických pohárů*, „Geologické výzkumy na Moravě a ve Slezsku” 2008, Roč. 15, s. 76–85; M. Gregerová, M. Hložek, *op. cit.*; M. Gregerová, B. Holubová Závodná, M. Hložek *et al.*, *Naturwissenschaftliche Erforschung der mittelalterlichen Keramik aus Brno und Loštice*, „Beiträge zur Mittelalterarchäologie in Österreich” 2011, Bd. 27, s. 45–46; L. Čapek, K. Těsnohlídková, K. Slaviček *et al.*, *Technologie výroby a archeometrické studium středověké keramiky*, Plzeň–Brno 2018, s. 28; M. Šťastný, J. Dudek, V. Goš, *op. cit.*

<sup>29</sup> M. Šťastný, J. Dudek, V. Goš, *op. cit.*, s. 84; V. Goš, *Loštice město středověkých ...*, s. 77–78, 95–96.

<sup>30</sup> V. Nekuda, K. Reichertová, *Středověká keramika v Čechách a na Moravě*, Brno 1968, s. 152: obr. 48.

odkryto do tej pory w wielu miejscach dzisiejszej Słowacji, Węgier, Serbii, Chorwacji, a także Austrii, Niemiec, Polski i Rumunii, gdzie były też niekiedy naśladowane przez miejscowych garncarzy<sup>31</sup>.

Wśród stanowisk z ceramiką morawską wyróżnić możemy zamki, rezydencje mieszkalno-obronne rycerstwa, klasztory oraz miasta. Z kolei rozlokowanie zabytków na terenie tych ostatnich zawęża się w dużej mierze do działek budowlanych zlokalizowanych bliżej rynków lub siedzib możnowładztwa. Powyższe dane stanowią więc o prestiżu otaczającym omawianą kategorię wyrobów i pośrednio wskazują na ich wysoką cenę, za czym przemawiają również nieliczne jak dotąd wzmianki na temat ceramiki loštickiej w testamentach i inwentarzach<sup>32</sup>.

W literaturze pojawiły się przekonujące odpowiedzi na pytania o przyczyny zainteresowania ceramiką lošticką (głównie jednak pucharami) ze strony bardziej majątnej klienteli. Wydaje się, iż główną rolę odegrał unikatowy wygląd powierzchni przedmiotów stanowiących ofertę morawskich garncarzy. Nigdzie indziej bowiem w analogicznym okresie na obszarze Europy nie wytwarzano podobnych naczyń. Dostęp do nich był więc mocno ograniczony pomimo prężnej produkcji warsztatów w Lošticach i kilku pobliskich miejscowościach. W aspekcie charakterystycznych bąbli oraz krost już Molthein stwierdził, iż mogły one spełniać także praktyczne zadanie, ułatwiając chwyt pucharów osobom mającym często tłuste ręce podczas posiłków<sup>33</sup>. Oczywiście prawdą jest, że w późnym średniowieczu chętnie jedzono dłońmi, aczkolwiek był to raczej argument drugorzędny dla potencjalnych nabywców naczyń. Bardziej praktyczny wydaje się inny aspekt technologiczny związany z właściwościami fizycznymi protokamionki. W porównaniu z pospolitą ceramiką kamionka nie przepuszcza płynów, a więc z reguły nie przesiąka zapachem substancji przechowywanych w wykonanych z niej pojemnikach i jest znacznie łatwiejsza w czyszczeniu. Jest również od niej znacznie twardsza, a przez to mniej podatna na drobne uszkodzenia.

Ośrodki produkcji kamionek w XV-wiecznej Europie koncentrowały się w Nadrenii, Saksonii, Turynгии i na Łużycach. Były to warsztaty nastawione na dalekosiężny eksport, podobnie zresztą jak wytwórnie w Lošticach<sup>34</sup>. W literaturze słusznie wskazano na bezpośrednią konkurencję dla pucharów morawskich ze strony pucharów tzw. grupy Falkego, wytwarzanych prawdopodobnie na tere-

<sup>31</sup> T. Tkalčec, M. Procházka, *Loštice goblets and their imitations in medieval Slavonia*, „Archaeologia historica” 2022, vol. 47, s. 290: tam literatura.

<sup>32</sup> Np. A. Lang, *Loštické poháry...*, s. 62; I. Holl, *Ausländische Keramikfunde in Ungarn in 14.-15. Jahrhundert*, „Acta archaeologica Academiae Scientiarum Hungaricae” 1990, vol. 42, s. 234.

<sup>33</sup> A. W. v. Molthein, *Die Deutschen Keramiken...*, 20; podobnie D. Gaimster *et al.*, *op. cit.*, s. 307.

<sup>34</sup> D. Gaimster *et al.*, *op. cit.*, s. 163–307.

nie Łużyc<sup>35</sup>. Przypuszcza się nawet, że powstanie bardziej okazałych pucharków z ozdobnymi uszkami w kształcie bufiastych mankietów oraz form szczególnych było odpowiedzią loštických twórców na bogato zdobiony asortyment „Łużyczan”<sup>36</sup>. Mniejszą konkurencją dla nich stanowiły natomiast w analogicznym okresie ceramiczne puchary brneńskie (cz. *poháry brněnské*), wytwarzane na lokalny rynek w stolicy południowych Moraw<sup>37</sup>.

W muzeach europejskich zachowały się puchary loštické typu drugiego z oprawami złotniczymi ich dolnych oraz górnych części. Są to elementy wykonane ze złoczonego srebra, pokryte grawerunkami w stylu późnogotyckim lub wczesnorenesansowym. Molthein w swoich artykułach podał dwa przykłady zabytków powyższego nurtu. Pierwszy egzemplarz pochodzący z dawnej kolekcji Figdora został oprawiony przez wiedeńskiego złotnika Christopha Chedeneka, czynnego w latach 1574–1594<sup>38</sup>. Drugi należał do norymberskiej rodziny Eberhart, a jego wtórne dekoracje powstały w roku 1585<sup>39</sup>. Interesujący jest fakt, że w obu przypadkach puchary zostały przyozdobione już po wygaśnięciu ich produkcji w Lošticach.

Nośnikiem istotnych informacji na temat wykorzystania naczyń są motywy grawerunków na ich detalach złotniczych. Jako egzemplifikację przytoczmy napis wyryty na okutym w srebro wylewie pucharu ze zbiorów Muzeum w Budapeszcie: „*Ist der Wein gut so schmeckt er myr dester pas*”<sup>40</sup>. Scenę ludyczną w plenerze ukazuje z kolei grawerunek na szyjce pucharu znajdującego się w Museum für Angewandte Kunst w Kolonii<sup>41</sup>. Widzimy na niej m.in. sługę podającego mężczyźnie napelniony trunkiem, dobrze nam już znany puchar z uszkami oraz muzykantów umilających uczestnikom spotkanie<sup>42</sup>. Kunstem wykonania odznacza się także pucharek o wysokości 11,6 cm z muzeum w Karlsruhe zaopatrzonej w ozdobną pokrywkę, której uchwyt przedstawia pełnopla-

<sup>35</sup> H.G. Stephan, *Badania nad ceramiką „grupy Falkego”*. Bogato zdobiona gotycka kamionka lużycka i jej środowisko archeologiczno-historyczne [w:] *Wratislavia Antiqua*, t. 6: Wrocław na przełomie średniowiecza i czasów nowożytnych. Materialne przejawy życia codziennego, red. J. Piekalski, K. Wachowski, Wrocław 2004, s. 293–329; M. Mackiewicz, „Walka o miejsce na stole” – późnośredniowieczna ceramika luksusowa [w:] *Kultura materialna średniowiecza w Polsce*, red. P. Kucypera, S. Wadył, Toruń 2008, s. 155–172.

<sup>36</sup> M. Ślaski, J. Dudek, V. Goš, *op. cit.*, s. 85.

<sup>37</sup> V. Nekuda, K. Reichertová, *op. cit.*, s. 155–159; A.W. v. Molthein, *Beiträge...I*, s. 81–85.

<sup>38</sup> A.W. v. Molthein, *Beiträge...I*, s. 80.

<sup>39</sup> *Idem*, *Die Deutschen Keramiken...*, s. 16.

<sup>40</sup> A. Lang, *Loštické poháry...*, s. 59. W wolnym tłumaczeniu sentencję tę można przetłumaczyć następująco: „Dobre wino pite z tego naczynia smakuje jeszcze lepiej”.

<sup>41</sup> G.R. v. Bock, *Kunstgewerbemuseum der Stadt Köln. Steinzeug*, 2. Aufl., Köln 1976, s. 425.

<sup>42</sup> V. Goš, *Loštice město středověkých ...*, s. 88: obr. 39.

styczne wyobrażenie biesiadnika siedzącego na krześle z pucharem w dłoni. Tak samo jak w poprzednim przypadku wygrawerowanej inskrypcji zawdzięczamy wiadomość, że elementy złotnicze zostały dodane dopiero w roku 1581<sup>43</sup>.



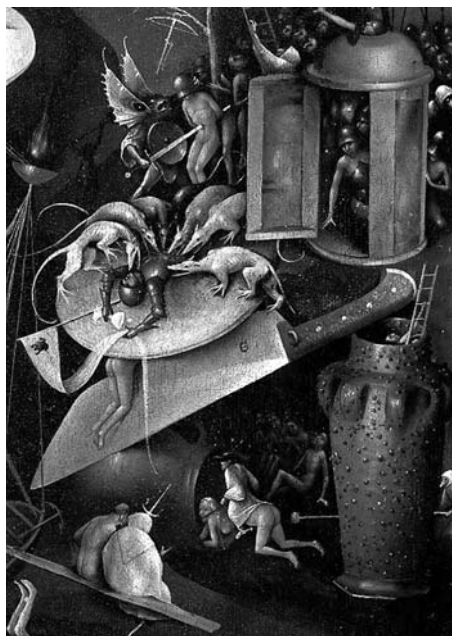
Pucharek łościcki typu IIB ze złotniczymi okuciami i pokrywką,  
Das Badische Landesmuseum, Karlsruhe. Fot. T. Goldschmidt

Zgoła inny wydzźwięk mają natomiast wyobrażenia pucharów z Lościc znane z malarstwa, gdyż ukazują je w kontekście sakralnym. W scenie Zwiastowania Marii autorstwa Albrechta Altdorfera brązowy puchar na stopce został

<sup>43</sup> *Deckelbecher*, <https://katalog.landmuseum.de/object/7BEB25E548BCE608D83686AE35718990-deckelbecher> [dostęp: 30 VI 2024].



Wyobrażenie pucharu łoŝtickiego na obrazie A. Altdorfera *Zwiastowanie Marii*, 1517 r. Museen der Stadt Regensburg, Historisches Museum. Fot. P. Ferstl



Detal malowanego tryptyku H. Boscha *Ogród rozkoszy ziemskich* z pucharem łoŝtickim w tle, lata 1490–1500 r., Museo Nacional del Prado. Za: wikimedia.org. Fot. A. de Mendoza

umiejscowiony w typowym dla niej miejscu, a więc w okolicy stóp siedzącej przy pulpicie Matki Jezusa. Wybór naczynia łoŝtickiego przez ratyŝbońskiego malarza świadczy z pewnością o występowaniu tychże w rodzinnym mieście Altdorfera, na co mogą wskazywać również źródła pisane dotyczące historycznej Frankonii. Z informacji cytowanego uprzednio Langa wynika, że w 1530 r. rada miejska Norymbergi odrzuciła ofertę garncarzy augsburskich ze względu na wciąż duże zainteresowanie produktami łoŝtickimi<sup>44</sup>.

Bardziej złożony kontekst ma przedstawienie pucharu z Moraw przez Hieronima Boscha w słynnym dziele pt. *Ogród rozkoszy ziemskich*. Gargantuicznych rozmiarów obiekt z okutą w srebro stopą został namalowany w prawym skrzydle tryptyku przedstawiającego męki piekielne, a jego umieszczenie w tym miejscu na obrazie pełnym alegorii miało zapewne znaczenie symboliczne. Otóż z czeskiego przekładu traktatu włoskiego lekarza i botanika Pietra Andrea Matthioli, wydane po raz pierwszy w 1562 r., dowiadujemy się o roślinnym wywarze

<sup>44</sup> A. Lang, *Łoŝtické poháry...*, s. 54–55.

wspomagającym leczenie defektów skórnych określonych jako „*lossticka tvár*”<sup>45</sup>. Najwidoczniej więc charakterystyczne bąble oraz wypryski znane z omawianych naczyń budziły również pejoratywne skojarzenia z powszechnymi wówczas chorobami, co mógł wykorzystać Bosch w swoim przekazie. Dość powiedzieć, że sam Matthioli zmarł z powodu dżumy, będącej przyczyną dewastujących co jakiś czas Europę epidemii tej choroby. Na ambiwalentne odczucia związane z fakturą powierzchni protokamionki morawskiej zwróciła swoją uwagę Agnieszka Dziki, porównując fascynację niedoskonałymi w istocie wyrobami loštickimi do zainteresowania współczesnych nieukończonymi drewnianymi rzeźbami późnogotyckimi, zaliczonymi do małej plastyki figuralnej<sup>46</sup>. Jak starała się wykazać historyczka sztuki, recepcja tych „surowych” form mogła być nieco inna wtedy niż współcześnie. Trafnie podsumował ten problem Goś, pisząc:

Rozwiązując go [ten problem] musimy pochylić się nad źródłami, które informują nas, że ówczesni ludzie znajdowali upodobanie w dziwacznościach i niezwykłych zjawiskach. Puchar z powierzchnią pokrytą pęcherzami dobrze zatem wpisuje się w ich spojrzenie na świat, (...) ale obecnie to do spostrzegawczego czytelnika należy wyrobienie sobie opinii na temat tego bardzo interesującego fenomenu<sup>47</sup>.

## Odkrycia ceramiki loštickiej w Polsce

Publikowane bądź wzmiankowane znaleziska ceramiki loštickiej z obszaru Polski w jej obecnych granicach są w dalszym ciągu nieliczne i koncentrują się w południowej części historycznego Śląska oraz Małopolski. Ich dyspersja ogranicza się więc do obszarów położonych w stosunkowo niewielkiej odległości od rejonu produkcji tychże wyrobów na Morawach.

Bodaj największy zbiór naczyń loštickich został jednorazowo wydobyty z reliktów spalonej wieży mieszkalno-obronnej w Spytkowicach koło Zatora na terenie Małopolski. Wieś już w XIII w. stanowiła miejsce przeprawy przez Wisłę, przez którą wiodł ważny szlak łączący Śląsk z Małopolską. To właśnie tam doszło do pamiętnego wydarzenia, jakim było uprowadzenie do Płocka

<sup>45</sup> V. Goś, *Loštice město středověkých ...*, s. 97, 105: obr. 38.

<sup>46</sup> A. Dziki, *Three crucifixes in the Amerbach Cabinet and the incomplete small-scale sculptures around the year 1500*, „Kwartalnik Instytutu Historii Sztuki Uniwersytetu Wrocławskiego Quart” 2020, nr 3 (57), s. 56.

<sup>47</sup> V. Goś, *op. cit.*, s. 101.



Mapa Polski z zaznaczonymi stanowiskami, na których odkryto ceramikę łościcką.  
 Opr. J. Szajt

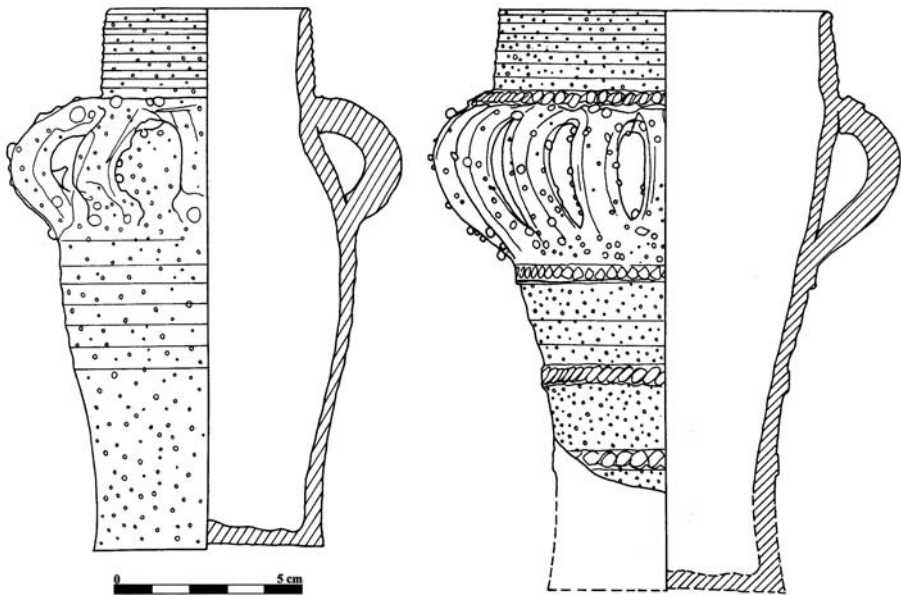
przez Konrada Mazowieckiego księcia śląskiego Henryka Brodatego<sup>48</sup>. Badania archeologiczne przeprowadzone pod kierunkiem Teofila Dębowskiego w latach 1974–1978 doprowadziły do odkrycia w obrębie zniszczonej rezydencji m.in. pojedynczej pokrywki, dwóch niemal całych pucharów oraz ich fragmentów przypisanych łącznie do maksymalnie dwunastu naczyń<sup>49</sup>. Spośród nich dzie-

<sup>48</sup> P. Stanko, *Dzieje wsi i parafii Spytkowice koło Zatora do końca XVI wieku*, „Krakowski Rocznik Archiwalny” 2007, R. 13, s. 22–23; tam literatura.

<sup>49</sup> T. Dębowski, *Ceramika łościcka znaleziona na terenie późnośredniowiecznego dworu obronnego w Spytkowicach k/Zatora [w:] Badania archeologiczne Pracowni Konserwacji Zabytków. Studia i Materiały*, red. Z. Skrok, Warszawa 1988, s. 375–391.



się egzemplarzy reprezentuje typ drugi, a jedynie dwa pierwszy. Najokazalsze dwa puchary stanowią reprezentatywne przykłady naczyń odmian IIA oraz IIB. Pierwszy egzemplarz, wyposażony został w osiem półkolistych uszek, a jego zdobienie ogranicza się do wklęsło-wypukłych żłobień, natomiast drugi o wys. 20,5 cm, miał aż siedemnaście uch. Na jego ornament, oprócz poziomych żłobień na wylewie, składają się cztery rzędy prostych motywów wykonanych radełkiem w różnych częściach na korpusie. Według autora badań drewniana budowla spłonęła w latach 30. XVI w., najpewniej w wyniku działań zbrojnych, o czym świadczą duża liczba odkrytych w zgliszczach grotów od beltów kusz oraz innych elementów uzbrojenia<sup>50</sup>. Tym samym czas zniszczenia zabudowań stanowiłby *terminus ante quem* depozycji odkrytych w niej naczyń. Można je zatem hipotetycznie powiązać z rodem Myszkowskich herbu Jastrzębiec, którego przedstawiciele byli dzierżawcami, a następnie od końca XV w. właścicielami Spytkowic<sup>51</sup>. Ich posiadaczem mógłby więc być np. Piotr Myszkowski, zmarły w 1505/1506 r.<sup>52</sup> lub jego następca Mikołaj Myszkowski, znany działacz



Rysunki pucharów łościckich typu IIA (a) oraz IIB (b) z badań dworu obronnego w Spytkowicach koło Zatora. Wg Dębowskiego 1988

<sup>50</sup> *Ibidem*, s. 380.

<sup>51</sup> P. Stanko, *op. cit.*, s. 31–32: tam literatura i źródła.

<sup>52</sup> *Ibidem*, s. 42–43.

reformacyjny, który zmarł w roku 1557<sup>53</sup>. Opisane zabytki znajdują się obecnie w zbiorach Muzeum Historycznego w Bielsku-Białej, z której to miejscowości również pozyskano wyroby lożtickie.

Wykopy sondażowe podjęte na terenie bielskiego zamku w 1993 r. wniosły do obiegu naukowego informację o ułamkach pucharków, w tym o wylewie naczynia w typie IB, znalezione w wykopie 1/93 w północnej części dziedzińca<sup>54</sup>. W trakcie badań Rynku w tym mieście w sezonie 2005–2006 odkryty został natomiast jeden fragment pucharka<sup>55</sup>.

Spoglądając na mapę z naniesionymi odkryciami importów stanowiących temat analizy, można zwrócić uwagę na skupisko punktów rozmieszczonych od wschodu na zachód pomiędzy Bielsko-Białą a Raciborzem, z nieco dalej na północ wysuniętym Toszkiem. Podczas badań archeologicznych przeprowadzonych w Raciborzu przy ul. Rzeźniczej 8 w 2003 r. pod kierownictwem Krystyny Kozłowskiej, w obiekcie nr 22 odkryto m.in. kompletny puchar lożticki w typie IB o wys. 18,3 cm<sup>56</sup>, którego fotografię wykorzystano w popularnonaukowej monografii Górnego Śląska<sup>57</sup>. Ponadto w trakcie prac wykopaliskowych przeprowadzonych w 2007 r. na Starym Mieście w kwartale przy zbiegu ul. Zborowej i Adama Mickiewicza z piwnicy (obiekt nr 1) wyeksplorowano pięć ułamków ceramiki zidentyfikowanej przez autora opracowania jako lożticka<sup>58</sup>. W takim przypadku zastanawia jednak wczesne datowanie obiektu na pierwszą połowę XIV stulecia<sup>59</sup>. Ponadto w zbiorach raciborskiego muzeum zidentyfikowane

<sup>53</sup> H. Kowalska, *Myszkowski Mikołaj z Mirowa i Spytkowic h. Jastrzębiec (ok. 1511–1557)* [w:] *Polski Słownik Biograficzny*, t. 22, Wrocław 1977, s. 377–379.

<sup>54</sup> S. Pawłowski, B. Chorąży, B. Chorąży, *Sprawozdanie z badań archeologicznych na zamku w Bielsku-Białej* [w:] *Badania archeologiczne na Górnym Śląsku i ziemiach pogranicznych w 1993 roku*, red. E. Tomczak, Katowice 1997, s. 131–132; ryc. 5d.

<sup>55</sup> B. Chorąży, B. Chorąży, *Wyniki badań archeologicznych na Rynku w Bielsku-Białej, województwo śląskie* [w:] *Badania archeologiczne na Górnym Śląsku i ziemiach pogranicznych w latach 2005–2006*, red. E. Tomczak, Katowice 2007, s. 239.

<sup>56</sup> K. Kozłowska, R. Turakiewicz, *Sprawozdanie z ratowniczych badań wykopaliskowych średniowiecznych działek mieszczańskich przy ulicy Rzeźniczej 8 w Raciborzu, województwo śląskie* [w:] *Badania archeologiczne na Górnym Śląsku i ziemiach pogranicznych w latach 2003–2004*, red. E. Tomczak, Katowice 2006, s. 170; ryc. 4, s. 171–172; ryc. 10.

<sup>57</sup> K. Wachowski, L. Marek, *Późne średniowiecze i nowożytność* [w:] *Archeologia. Górny Śląsk*, red. E. Tomczak, Katowice 2013, s. 232; ryc. 39.

<sup>58</sup> R. Turakiewicz, *Ratownicze badania na Starym Mieście w Raciborzu, województwo śląskie* [w:] *Badania archeologiczne na Górnym Śląsku i ziemiach pogranicznych w latach 2007–2008*, red. E. Tomczak, Katowice 2010, s. 147, 149; ryc. 10.

<sup>59</sup> *Ibidem*, s. 147.

zostało dno dość masywnego pucharka typu pierwszego pozyskanego jeszcze przed 1945 r. w bliżej nieokreślonym miejscu na terenie Gliwic<sup>60</sup>.

Pojedynczy fragment części przywylewowej pucharka loštického w typie IIA pochodzi z badań na terenie gródka stożkowatego w Gorzyczkach, położonych w odległości około dziesięć kilometrów na południe od Wodzisławia Śląskiego<sup>61</sup>. Prace wykopaliskowe w tym miejscu były prowadzone z przerwami w latach 1969–1971, 1973, 1978 pod kierownictwem najpierw Wandy Galasińskiej-Hrebendy, a następnie Wenera Pierzyny – ówczesnego dyrektora Muzeum w Wodzisławiu Śląskim<sup>62</sup>, dokąd trafiły wszystkie materiały ze wspomnianych prac. W samym Wodzisławiu zdiagnozowano stosunkowo sporo fragmentów ceramiki loštickéj. Odkryto ją m.in. przy północnej ścianie kościoła pw. św. Trójcy w wykopie nr 5/06 podczas badań klasztoru pofranciszkańskiego, zrealizowanych w 2006 r. przez Mirosława Furmanka, Sławomira Kulpę oraz Adriana Podgórskiego. Ostatni z archeologów natrafił też na siedem ułamków wyrobów loštických, kontynuując badania klasztoru w 2011 r., przy czym część artefaktów łączy się z górną warstwą zasypiskową kamiennej studni, w której skład wchodziła ceramika naczyniowa datowana na XVI stulecie<sup>63</sup>. Obok protokamionki loštickéj z gródka w Gorzyczkach w Muzeum w Wodzisławiu Śląskim znajdują się też cztery fragmenty pucharka w typie IB pozyskane z badań przy murze obronnym w Żorach (wykop I/72, odcinek B), przeprowadzonych w 1972 r. przez Krakowski Oddział Pracowni Konserwacji Zabytków<sup>64</sup>.

Również na wzgórzach zamkowych w Toszku oraz Cieszynie odkryto relikty naczyń loštických. W pierwszej z wymienionych miejscowości fragmenty pucharków wydobyto w 2014 r. z wykopu zlokalizowanego przy gotyckiej wieży, gdzie znajdowały się w warstwie zdominowanej przez materiał przemieszany (XV–XVII w.) w związku z młodszą budową Pałacu Colonnów, która zakłóciła stratygrafię<sup>65</sup>. Z kolei w Cieszynie podczas prac przeprowadzonych w 1995 r. z wykopu 4, przylegającego od strony północno-zachodniej do muru wieży,

<sup>60</sup> V. Goš, *Loštice město středověkých...*, s. 85.

<sup>61</sup> Zbiory Muzeum w Wodzisławiu Śląskim, Dział Archeologii, nr inw. MSW-A/80/73; zob. R. Biel, *Rycerze, święci i potwory, czyli opracowanie materiałów z gródka stożkowatego w Gorzyczkach*, Wrocław 2013, s. 13. Wydruk pracy magisterskiej napisanej pod kierunkiem prof. K. Wachowskiego, Archiwum Instytutu Archeologii UW, s. 83; ryc. 43.

<sup>62</sup> W. Galasińska-Hrebenda, *Gródek w Gorzyczkach, pow. Wodzisław Śl. [w:] Informator Wojewódzkiego Konserwatora Zabytków Archeologicznych na województwo katowickie za lata 1966–1970*, Katowice 1971, s. 56–57; R. Biel, *op. cit.*, s. 13.

<sup>63</sup> Informacja A. Podgórskiego z Muzeum w Wodzisławiu Śląskim.

<sup>64</sup> Nr inw. MWS-A/69/72.

<sup>65</sup> G. Bąk-Pryc, R. Zdaniewicz, *Archeologia wzgórze zamkowego w Toszku*, „Rocznik Toszecki” 2019, nr 3, s. 20.

a także z jej wnętrza (wykop 5) wydobyto łącznie siedem fragmentów pucharów loštických<sup>66</sup>, z czego zaprezentowany w sprawozdaniu rysunek przedstawia wysmukłe naczynie w typie IB<sup>67</sup>. Co interesujące, w poprzednim sezonie wykopaliskowym w nawarstwieniach późnośredniowiecznych wieży odkryto różne rodzaje ceramicznych naczyń stołowych, w tym pucharki, a także monety datowane na drugą połowę XV w.<sup>68</sup>, których wybitcie najpewniej pokrywa się z czasem użytkowania protokamionki z Moraw w warowni cieszyńskiej.

Przesuwając się dalej na zachód, wymienić należy odkrycia ceramiki loštickéj w Nysie. Powojenne badania tego miasta miały głównie ratowniczy charakter, a w początkowym okresie (lata 1960–1964) objęto nimi dwadzieścia dużych wykopów budowlanych o łącznej powierzchni około 18,5 ara<sup>69</sup>. Podczas prac wykopaliskowych przeprowadzonych w 1962 r. przy ul. Chopina 6–9, w wykopie nr III, obiekcie nr 5 zinterpretowanym jako studnia/kloaka, znaleziony został wylew naczynia loštického o przejściowej formie między garnkami i pucharami. Następnie w roku 1965 z dwóch studni (obiekt nr 1, 2) zlokalizowanych w wykopie nr I przy ul. Wrocławskiej wydobyto dwa niewielkich rozmiarów bezuche garnki/puchary, które zaliczyć można do wczesnych przykładów naczyń poprzedzających właściwą ceramikę z efektem loštickým<sup>70</sup>. Na obu wyrobach widać delikatne bąble i krosty, ale ich szaro-brunatne czerpy mają porowatą powierzchnię i nie osiągnęły poziomu spieku typowego dla protokamionki. Ponadto wykonano je z glinianych wałków w technice ślizgowo-taśmowej, a nie z jednej porcji gliny, jak młodsze puchary<sup>71</sup>. Radek Bláha, Jan Frolík i Jirí Sigl w swoim artykule zaliczyli analogiczne formy naczyń odkryte w Hradcu Králové do „ceramiki podobnej do loštickéj”, ale Goš przypisał krępe okazy w tym typie do garnków wytwarzanych w Lošticach<sup>72</sup>. Kolejnego odkrycia w aspekcie interesującej nas kategorii ceramiki dokonano

<sup>66</sup> W. Kuś, *Sprawozdanie z badań archeologicznych średniowiecznej wieży cylindrycznej na Górze Zamkowej w Cieszynie, województwo bielskie* [w:] *Badania archeologiczne na Górnym Śląsku i ziemiach pogranicznych w 1995 roku*, red. E. Tomczak, Katowice 1998, s. 127–131.

<sup>67</sup> *Ibidem*, s. 129: ryc. 5.5.

<sup>68</sup> *Idem*, *Badania archeologiczne średniowiecznej wieży cylindrycznej na górze zamkowej w Cieszynie, województwo bielskie* [w:] *Badania archeologiczne na Górnym Śląsku i ziemiach pogranicznych w 1994 roku*, red. E. Tomczak, Katowice 1997, s. 167.

<sup>69</sup> M. Tondera, *Średniowieczne zabytki archeologiczne odkryte w Nysie*, „Opolski Rocznik Muzealny” 1966, t. 2, s. 151.

<sup>70</sup> J. Szajt, *Kultura stołu mieszczańskiego na Śląsku w późnym średniowieczu i we wczesnej nowożytności na tle europejskim*, Wrocław 2021, s. 366: nr. kat. 311–312.

<sup>71</sup> *Ibidem*, s. 110.

<sup>72</sup> R. Bláha, J. Frolík, J. Sigl, *op. cit.*; V. Goš, *Loštice město středověkých...*, s. 111: obr. 37.

w Nysie podczas prac wykopaliskowych przy ul. Grodzkiej, gdzie natrafiono na ułamek dna bezuchego pucharka<sup>73</sup>.

Stanowiskiem położonym dalej w kierunku północno-zachodnim, na którym zdiagnozowano materiał lošticki, jest pozostałość po siedzibie rycerskiego rodu Czirnów z Przeworna na Gromniku. Fragmenty naczyń zostały tam odkryte w trzech wykopach: nr II i IIa założonych w obrębie murów przyziemia XIX-wiecznej gospody, a także III – zlokalizowanym na południowej krawędzi polany szczytowej. Zamieszczone w monografii zdjęcia górnej części korpusu i dna naczyń pozwalają wysunąć supozycję, że pierwotnie były one składowymi co najmniej jednego pucharka bez uch, być może odmiany IB<sup>74</sup>. Badania w wyżej wymienionych partiach stanowiska zrealizowano w latach 2005–2007 przy udziale interdyscyplinarnego zespołu pod kierownictwem Krzysztofa Jaworskiego i Aleksandry Pankiewicz. Bazując w tym przypadku na archiwaliach aniżeli na zakłóconej stratygrafii domniemywać należy, że sprowadzenie do zamku i użytkowanie w nim naczyń loštickich ograniczało się do dwóch pokoleń rodziny, zamieszkującej wzgórze w latach około 1439–1475. W roku 1475 Czirnowie zmuszeni zostali bowiem do opuszczenia swojej siedziby, a zamek zapewne w krótkim czasie został zniszczony<sup>75</sup>.

W stolicy Śląska protokamionka morawska odkrywana była w różnym czasie i miejscach. W 1967 r. w trakcie kopania dołu pod fundamenty przy ul. Szewskiej 52 robotnicy znaleźli cztery naczynia ceramiczne wypalone w atmosferze utleniającej oraz pokrywkę, które przekazali do Muzeum Archeologicznego we Wrocławiu<sup>76</sup>. Wśród przedmiotów był kompletnie zachowany jajowaty puchar lošticki typu IA o wysokości 16 cm, o niemal pionowym wylewie z dziobkiem, ozdobionym dwoma dookólnymi żłobieniami<sup>77</sup>. Na dnie wyrobu widoczne są ślady po odcinaniu od tarczy koła garncarskiego w kształcie dookólnych linii. Biorąc pod uwagę chronologię samych naczyń loštickich, a także zakładając, że wszystkie zgłoszone znaleziska pochodzą z jednego obiektu, cały zbiór, w którego skład razem z pucharkiem weszły dwa garnki o wałeczkowatych wylewach (w tym jeden zdobiony radełkiem) oraz ozdobiony tak samo dzbanek z wysoką szyjką, należałoby datować na XV w., z ewentualną próbą zawężenia chronologii

<sup>73</sup> W. Romiński, *Nysa, ul. Grodzka, woj. Opole*, „Silesia Antiqua” 1977, t. 19, s. 330, 332; ryc. 13b.

<sup>74</sup> K. Jaworski, A. Pankiewicz, *Badania archeologiczne na szczycie Gromnika po II wojnie światowej* [w:] *Gromnik. Z dziejów zasiedlenia i zagospodarowania szczytu*, red. eadem, Wrocław 2007, s. 83–84, 115; ryc. 17a–b.

<sup>75</sup> M. Goliński, *Dzieje zamku na Gromniku* [w:] *Gromnik. Z dziejów zasiedlenia i zagospodarowania szczytu*, red. K. Jaworski, A. Pankiewicz, Wrocław 2007, s. 23.

<sup>76</sup> K. Wachowski, *Wrocław*, „Silesia Antiqua” 1970, t. 12, s. 281–283.

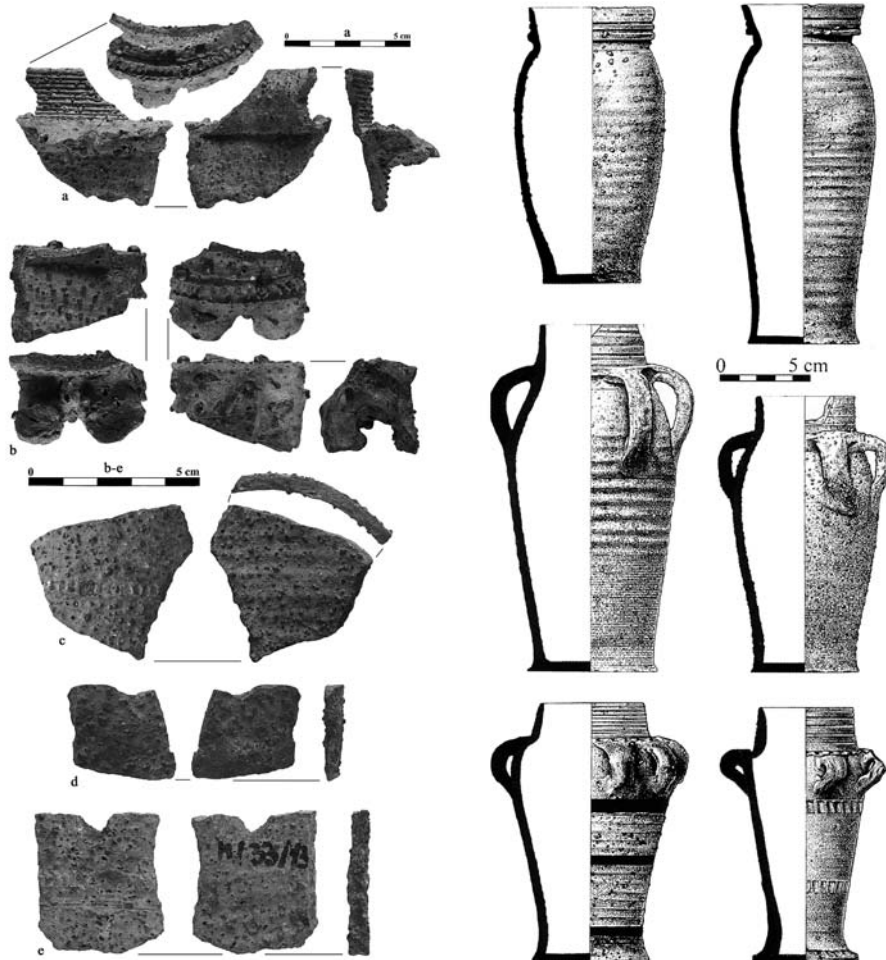
<sup>77</sup> *Ibidem*, s. 282; ryc. 7; J. Szajt, *op. cit.*, s. 211; tabl. 88e.

do drugiej jego połowy. Kolejne publikowane znaleziska ceramiki łościckiej z Wrocławia pochodzą z badań przeprowadzonych na Ostrowie Tumskim przy kościele św. Piotra i Pawła, gdzie rozpoznano sześć fragmentów przyporządkowanych w większości do bezuchych pucharów<sup>78</sup>. Są to z pewnością elementy przynajmniej kilku egzemplarzy, o czym świadczy zróżnicowana barwa oraz ilość bąbli na ich zewnętrznej powierzchni. Przy okazji opracowania ceramiki naczyniowej z Wyspy Tumskiej autor opracowania wskazał ponadto na znany mu niepublikowany fragment pucharu łościckiego z uchami, odkryty przy ul. Wierzbowej we Wrocławiu<sup>79</sup>.

Najdalej wysuniętym na zachód stanowiskiem śląskim w granicach Polski, na którym znaleziono ceramikę łościcką, jest dziedziniec Akademii Rycerskiej w Legnicy. Odkrytych tam pięć fragmentów protokamionkowych stanowi części składowe jednego pucharu, co potwierdza identyczna struktura oraz kolorystyka powierzchni czerepów oraz ich przełamów. Zarówno wewnętrzna jak i zewnętrzna strona ułamków ma kolor jasnobrązowy, natomiast przełamy ciemnoszare. Korzystając z koła pomiarowego ustalono średnicę wylewu, która miała około 7,5 cm. Na podstawie analizy wymiarów i rozmieszczenia czterech uch można przypuszczać, że okaz legnicki miał największą szerokość około 11,5 cm i prawdopodobnie nie więcej niż dwanaście niewielkich, półokrągłych taśmowatych uszek. Jego korpus został ozdobiony radełkiem tworzącym wzór składający się z poziomo ułożonych rzędów prostokątów, których pierwotnie było co najmniej trzy. Pierwszy został odcisnięty na wałeczku tworzącym miejsce styku dolnej części wylewu z uchami. Dwa pozostałe na korpusie, przy czym, posiłkując się grubością ścianek, jeden z nich okalał prawdopodobnie część przydenną. Wylew o wysokości 2,2 cm delikatnie zwężał się ku górze i ozdobiony został wklęsło-wypukłymi żłobieniami wykonanymi prawdopodobnie grzebieniem. Opisane cechy morfologiczne i stylistyczne fragmentów górnej części naczynia nawiązują do form pucharów typu IIB według typologii Měřínského z 1969 r. Należy jednak pamiętać, że nie ma podstaw do rekonstrukcji kształtu brzuśca oraz dna. Przy czym stosunkowo wysoki wylew, jedynie nieznacznie zwężający się do wnętrza, przemawia na korzyść formy wyprofilowanej nieco łagodniej niż charakterystyczne pękate puchary z silnie zwężającymi się w stronę dna korpusami, czego przykładem są okazy okute w srebrne opaski. Pod względem

<sup>78</sup> M. Mackiewicz, *Nowożytna ceramika artystyczna z badań archeologicznych przy kościele św. Piotra i Pawła na Ostrowie Tumskim we Wrocławiu* [w:] *Wratislavia Antiqua*, t. 17: *Nowożytny cmentarz przy kościele św. Piotra i Pawła na Ostrowie Tumskim we Wrocławiu (lata 1621–1670)*, red. A. Pankiewicz, Wrocław 2012, s. 145, 146; ryc. 8a–c.

<sup>79</sup> *Ibidem*, s. 145. Na temat ceramiki łościckiej z Wrocławia wypowiedział się dr Paweł Rzeźnik podczas wystąpienia w Czwartym Międzynarodowym Sympozjum Ceramiki i Szkła OSTRAKON w 2019 r.



Fotografie pucharka loštickiego odkrytego na terenie Akademii Rycerskiej w Legnicy. Zbiory Muzeum Miedzi w Legnicy. Fot. J. Szajt

Rysunki pucharków loštickich różnych typów w zbiorach muzeum w Litovli. Wg Hlubka 2015

zdobnictwa naczynie legnickie nawiązuje do dwunastouchego pucharu z muzeum praskiego (nr inw. 1786/42)<sup>80</sup> oraz egzemplarza ze zbiorów muzealnych w Litovli<sup>81</sup>. W jednostce stratygraficznej nr 6 razem z fragmentami pucharu

<sup>80</sup> L. Skružný, *Neznámé nálezy loštických pohárů z Čech*, „Vlastivědný věstník moravský” 1972, Roč. 24, Č. 3, s. 257: obr. 1.

<sup>81</sup> L. Hlubek, *Kolekce loštických pohárů ve sbírce bývalého Okresního vlastivědného muzea v Litovli*, „Acta Musei Moraviae, Scientiae sociales” 2015, C/1, s. 132: obr. 4.

łoŝtickiego odkryta została ceramika naczyniowa datowana w większości na XVI w., z niewielką domieszką zabytków nieco starszych o formach schyłkowo-średniowiecznych. Są to m.in. wypalone utleniająco garnki z wałeczkowatymi wylewami, jeden dzbanek z karbowaną szyjką delikatnie zwężającą się w stronę wylewu, misa z szeroko wyciągniętym wylewem oraz śladami malowania czerwoną gliną, dzwonowata pokrywka oraz fragmenty ceramiki pokrytej brązowym szkliwem.

Z kolei w stolicy Małopolski, poza dwoma wspomnianymi pucharami będącymi darem Hladiša, w Muzeum Archeologicznym w Krakowie znajduje się przynajmniej jeden fragment dna pucharka typu pierwszego odkryty w 1994 r. na Rynku Głównym<sup>82</sup>, jak i ułamki ceramiki grafitowej, stanowiącej najpewniej import morawski<sup>83</sup>. Wylew garnka z okapem z domieszką grafitu pozyskano również z Gliwic podczas badań prowadzonych w Rynku<sup>84</sup>.

## Wnioski

Wytwórczość protokamionki łoŝtickiej na północnych Morawach można traktować jako lokalny i specyficzny odłam w garncarstwie schyłkowego średniowiecza i początków czasów nowożytnych. Tak zwany efekt łoŝticki, którego odkrycie było prawdopodobnie kwestią przypadku, został dość szybko doceniony i zamieniony w niepowtarzalny walor, pozwalający zaistnieć produktom omawianego regionu w wielu miejscach Europy.

Wyniki dotychczasowych badań prowadzonych w Loŝticach i kilku pobliskich miejscowościach wykazały, że produkcja ceramiki odbywała się tam na skalę masową, o czym świadczą przede wszystkim relikty pieców oraz liczne odpady i skupiska wyrobów nieudanych, wytwarzanych głównie na eksport. Takie podejście garncarzy skutkowało wypracowaniem niewielu form naczyń pozbawionych dodatkowych zdobień albo ornamentowanych prostymi wzorami za pomocą stempli obrotowych i malarskiej glinki. Bywało, że na jednym wyrobie łączono obie wspomniane techniki.

Na stanowiskach położonych poza Loŝticami najczęściej odnajdywano puchary różnych typów, które są utensyliami stołowymi służącymi do spoży-

<sup>82</sup> V. Goš, *Loŝtice město středověkých...*, s. 85.

<sup>83</sup> A. Wałowy, *Późnośredniowieczne garncarstwo krakowskie w świetle źródeł archeologicznych*, „Materiały Archeologiczne” 1979, t. 19, s. 35.

<sup>84</sup> R. Zdaniewicz, *Materiały ceramiczne [w:] Archeologia gliwickiego Rynku*, red. M. Michnik, J. Piekalski, Gliwice–Wrocław 2011, s. 105: ryc. 87.



wania napojów, w tym trunków. Niewielką liczbę pucharów (głównie typu IIB) zaopatrzone w złotnicze elementy i używano jeszcze długo po ustaniu ich produkcji na Morawach i prawdopodobnie traktowano jako precjoza eksponowane w kredensach. Nieliczne są również tzw. formy specjalne, takie jak np. naczynia w kształcie buta lub okazałe, wysokie puchary z pokrywkami nawiązującymi swoim wyglądem do gotyckich wież obronnych.

Dość gwałtowne wygaszenie produkcji protokamionki loštickiej przed połową XVI w. nie zostało jednoznacznie wyjaśnione. Powszechnie wskazuje się na zmianę upodobań stylistycznych konsumentów, coraz chętniej sięgających po nowe, renesansowe wzorce. Nie przystawał już do nich surowy w swej formie asortyment lošticki. Po połowie XVI stulecia wśród zastawy stołowej pojawiły się ponadto wielobarwnie szkliwione naczynia ceramiczne zdobione różkiem i reliefowymi nakładkami, a także coraz powszechniej wykorzystywane pojemniki z cyny oraz szkła, w tym grawerowane i malowane emaliami. Można by jeszcze dodać do tego bardziej egzotyczną ceramikę dalekowschodnią i jej naśladownictwa będące następstwem odkryć geograficznych. Przykłady wspomnianych zabytków, poświadczonych przez wykopaliska, wskazują niewątpliwie na zmianę gustów zapoczątkowaną we wspomnianym okresie. Niemniej warto zastanowić się też nad innymi możliwymi czynnikami regresu. Badania eksperymentalne wykazały, że aby osiągnąć w piecach opalanych drewnem odpowiednio wysoką temperaturę 1200°C, potrzeba co najmniej dziesięciu godzin<sup>85</sup>. Przy wielu piecowiskach w perspektywie ponad 100 lat daje to niebagatelną ilość surowca potrzebnego do wyrobu naczyń, ale przede wszystkim jeszcze większą ilość opału. Niewykluczone, że również degradacja środowiska odegrała tu swoją rolę. Wytwórczość garncarska w Lošticach nie ustała jednak zupełnie lecz ewoluowała, dostosowując się do wymogów rynku, tym razem już lokalnego<sup>86</sup>.

Typy stanowisk z ceramiką lošticką w granicach dzisiejszej Polski odpowiadają zasadniczo tym, znanym z innych części Europy, tj. miastom oraz zamkom i mieszkalno-obronnym założeniom rycerskim tudzież szlacheckim. Wyróżnionych czternaście miejscowości znajduje się na Śląsku oraz w Małopolsce, a więc na obszarach stosunkowo nieodległych od eponimicznego ośrodka morawskiego. Odkrycia fragmentów pucharka z Loštic dokonano na parceli położonej blisko Rynku, co pośrednio potwierdza, że jego użytkownikiem był raczej bogaty mieszczanin. Ponadto Legnica jest obecnie najdalej wysuniętym na północny zachód polskim miastem, w którym odkryto ceramikę lošticką,

<sup>85</sup> M. Štátný, J. Dudek, V. Goš, *op. cit.*, s. 87; V. Goš, *Loštice město středověkých...*, s. 59.

<sup>86</sup> V. Goš, *op. cit.*, s. 99–100.

ale należy zgodzić się z uwagą Dębowskiego, że wiele jeszcze zabytków z Loštice czeka prawdopodobnie na swoich odkrywców w muzealnych magazynach.

## Streszczenie

### Puchar lošticki z badań Akademii Rycerskiej w Legnicy na tle archeologicznych znalezisk ceramiki loštickiej z terenu Polski

W 2013 r., podczas badań archeologicznych na dziedzińcu Akademii Rycerskiej w Legnicy, odkryto fragmenty protokamionkowego pucharka loštickiego. Zabytki znajdowały się w warstwie zalegającej nad gotyckim murem, datowanej na podstawie ceramiki na XVI w. Zachowane elementy naczynia wskazują, że mogło mieć ono do dwunastu niewielkich uch i zostało dodatkowo ozdobione ornamentem wykonanym radełkiem. Jest to więc młodszy przykład pucharu typu II, którego powstanie datować można pomiędzy drugą połową XV a trzecią dekadą XVI w. Puchary loštickie wytwarzano na północnych Morawach w Lošticach i pobliskich miejscowościach, ich wyróżnikiem była powierzchnia pokryta bąblami i kraterami. Tzw. efekt lošticki uzyskiwano w trakcie wypału naczyń zawierających naturalną domieszkę pirytu w wysokiej temperaturze około 1200°C. Importy tych charakterystycznych luksusowych naczyń odkrywane są w wielu miejscach Europy Środkowej, w Polsce skupiają się głównie na obszarze Śląska. Zabytek legnicki jest jak dotąd najdalej wysuniętym na zachód publikowanym znaleziskiem ceramiki loštickiej w granicach Polski.

## Abstract

### Loštice goblet from the research of the Knights' Academy in Legnica in the context of archaeological findings of the Loštice pottery in Poland

In 2013, during archaeological research in the courtyard of the Knights' Academy in Legnica, fragments of a proto-stoneware Loštice goblet were discovered. The artefacts were located in a layer overlying a Gothic wall, dated on the basis of pottery to the 16th century. The preserved elements of the vessel indicate that it may have had up to twelve small lugs and was further decorated with an ornament made with a knurl. It is, therefore, a younger example of a goblet of type II, which can be dated to between the second half of the 15th century and the third decade of the 16th century. The Loštice goblets were produced in northern Moravia in Loštice and nearby villages, their distinctive feature being bubbles and craters covering the surface. The so-called Loštice effect was obtained when vessels containing a natural admixture of pyrite were fired at a high temperature of around 1200°C. Imports of these distinctive luxury vessels have been discovered in many parts of Central Europe; in Poland they are mainly concentrated in Silesia. The artefact from Legnica is so far the westernmost published finding of Loštice pottery within Polish borders.