

Grażyna Humeńczuk

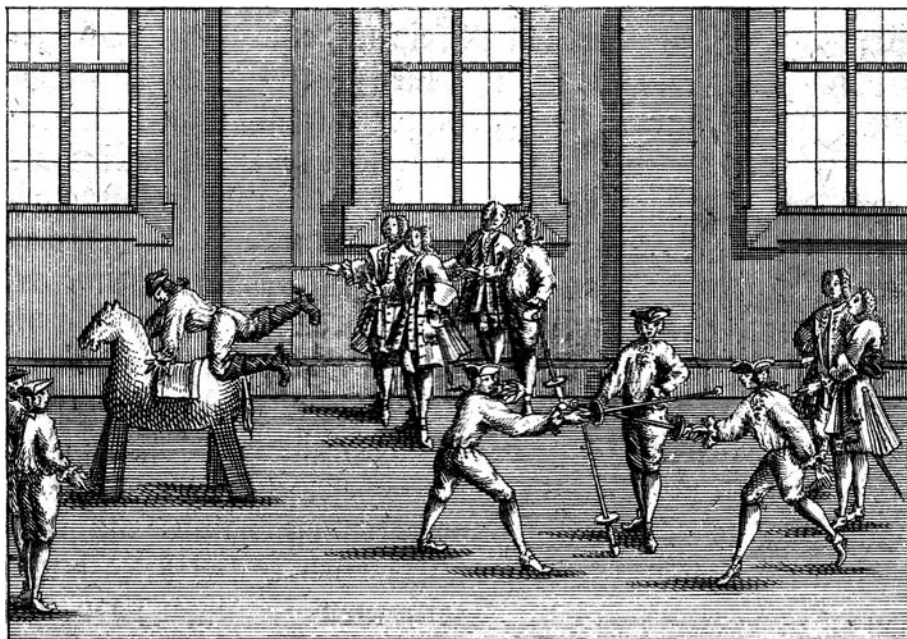
Legnica

Sala Królewska w Akademii Rycerskiej w Legnicy

19 kwietnia 1708 r. cesarz Józef I Habsburg proklamował powstanie w Legnicy nowej śląskiej uczelni, nazwanej od jego imienia – Academia Regia Josephina Equestris Lignicensis (Józefińska Królewska Akademia Rycerska w Legnicy). Elitarna uczelnia przeznaczona była wyłącznie dla młodzieży szlacheckiej. Przygotowywać miała wychowanków do sprawowania urzędów państwowych i dowódczych funkcji w wojsku. Szkoła w początkach XIX w. przekształcona została w gimnazjum (zwane *Johanneum*), działające do 1944 r. Ekonomiczną podstawę funkcjonowania Akademii Rycerskiej stanowiły dochody Fundacji Świętojańskiej, utworzonej w 1646 r. przez księcia legnickiego Jerzego Rudolfa. Fundacja służyć miała utrzymaniu ewangelickich kościołów i szkół w księstwie legnickim, wspierając zagrożoną pozycję religii protestanckiej. Dzięki temu zapisowi uczelnia powołana do życia w XVIII w. przez katolickich Habsburgów zapewniała jednakowe prawa protestantom i katolikom, co było na Śląsku ewenementem.

Monumentalny, pałacowy w formie gmach mieszczący legnicką Akademię Rycerską powstawał etapami, uzyskując swój zasadniczy kształt w latach 1709–1738. Później kompleks kilkakrotnie przebudowywano, dostosowując wnętrza do zmieniających się potrzeb działającej w jego murach szkoły. Podobnie było z ujeżdżalnią, najstarszą częścią Akademii Rycerskiej, wzniesioną w 1709 r. Budynek powstał na parceli u zbiegu dzisiejszych ulic o.o. Zbigniewa i Michała oraz B. Bilsego. Projektantem ujeżdżalni był architekt Chrystian Gottlieb Hertel, który w latach 1708–1726 był nauczycielem w legnickiej Akademii¹.

¹ Chrystian Gottlieb Hertel (1683–1743), matematyk, członek Królewskiego Towarzystwa Naukowego w Berlinie. W latach 1708–1726 profesor matematyki i architektury w legnickiej Akademii Rycerskiej. Autor rozpraw z zakresu matematyki i optyki, a także licznych utworów okolicznościowych. Projektant budynku ujeżdżalni Akademii Rycerskiej, zbudowanej w 1709 r. Twórca koncepcji architektonicznej nowego gmachu Akademii, przyjętej jako prototyp do realizacji w latach 1728–1738. Na koszt Fundacji Świętojańskiej odbył podróż do Niderlan-



Widok sali do ćwiczeń fizycznych, późniejszej Sali Królewskiej, miedzioryt z 1743 r. Zbiory Muzeum Miedzi w Legnicy (nr inw. ML/H/3101)

Zachowana do dzisiaj budowla stanowi wydzieloną architektonicznie bryłę po północnej stronie skrzydła zachodniego. Na parterze powstała sala maneżowa obejmująca dwie kondygnacje, na piętrze sala do nauki fechtunku i tańca. Ujeżdżalnia pełniła swoją funkcję do 1902 r., z przerwą w latach 1802–1822, kiedy to jej rolę przejęła, również dwukondygnacyjna, sala w skrzydle północnym². Na piętrze, po zaniechaniu nauki tańca i fechtunku, ulokowano garderoby i suszarnie.

Ku czci cesarza

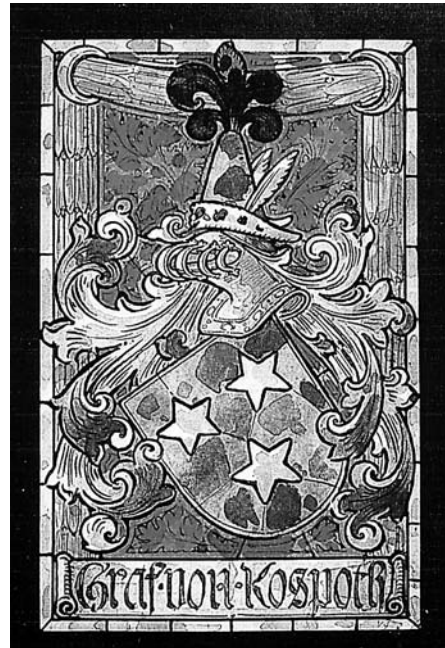
W latach 1902–1903 nastąpiła przebudowa, której zewnętrznym wyrazem stała się wieża wzniesiona od strony dziedzińca między dwiema częściami skrzydła zachodniego. Od tego momentu wieża zwieńczona pseudobarokowym hełmem uzupełnia sylwetę Akademii, stając się charakterystycznym elementem całego

dów, w celu studiowania tamtejszych warowni. Z powodu choroby, w wieku 43 lat zaprzestał nauczania, od 1726 r. pobierał rentę. Zmarł w legnickim szpitalu 6 października 1743 r.

² G. Wendt, *Geschichte der königlichen Ritter Akademie zu Liegnitz*, Liegnitz 1893, s. 18.



Carl August v. Kospoth, kurator Akademii Rycerskiej w latach 1897–1907. Fotografia ze zbiorów Verein ehemaliger Ritterakademisten zu Liegnitz



Herb rodu von Kospoth, projekt witraża autorstwa Fritza Geigesa, przeznaczony do Sali Królewskiej. Reprodukacja ze zbiorów Verein ehemaliger Ritterakademisten zu Liegnitz

założenia. Jednak głównym celem podjętych wówczas działań była adaptacja górnej kondygnacji budynku dawnej ujeżdżalni. Powstała tam bogato zdobiona sztukaterią aula szkolna, zwana Salą Królewską (Königssaal), z bezpośrednim wejściem od strony dziedzińca, wiodącym przez ukrytą w wieży klatkę schodową.

Inicjatorem przebudowy gmachu dawnej ujeżdżalni i autorem ideowej wymowy całego przedsięwzięcia był ówczesny kurator Akademii Rycerskiej, Carl August, graf (hrabia) von Kospoth³ (funkcję tę pełnił od maja 1897 do czerwca 1907 r.).

³ Carl August Graf von Kospoth (1836–1928), urodził się w Briese (Brzezinka, pow. Oleśnica); do szkół uczęszczał we Wrocławiu i Oleśnicy (gdzie uzyskał maturę). Studiował prawo na Królewskim Uniwersytecie we Wrocławiu (Königliche Universität zu Breslau), później także w Berlinie, gdzie złożył egzaminy w 1860 r. Odbył służbę wojskową w 1858 r. Przez rok pracował w sądzie okręgowym w Berlinie. Następnie pracował w rejencji legnickiej i tam zdał egzaminy na stanowisko referenta. W kwietniu 1862 r. podał się do dymisji i osiadł w jednym z majątków ziemskich ojca. W latach 1897–1907 piastował stanowisko kuratora Akademii Rycerskiej w Legnicy.

W owym czasie na czele zakładu stało dwóch urzędników, dyrektor i kurator, tworzących dwuosobowy zarząd (Direktorium der Ritterakademie und des St. Johannisstiftes)⁴. Dyrektor odpowiadał za sprawy dydaktyczne i wychowawcze, zatrudniał nauczycieli i urzędników, sprawował nad nimi nadzór. Kurator zarządzał majątkiem Fundacji Świętojańskiej oraz miał dbać o stan budynków. Nowy kurator von Kospoth rozszerzył swoje kompetencje, przejmując kierownictwo alumnatu, w którym w celu zwiększenia dyscypliny zatrudnił wojskowego wychowawcę⁵. Kurator przykładął wielką wagę do patriotycznego wychowania powierzonej jego opiece młodzieży. Szczycił się osobistą znajomością z cesarzem. Pod koniec życia opisał swoje spotkania z władcą i wydał drukiem we wrocławskiej oficynie Kornów⁶. Osobiście von Kospoth poznał Wilhelma II dopiero w 1896 r., podczas przyjęcia w rezydencji hrabiego Bolko von Hochberga. Siedział wówczas obok cesarza i zabawiał władcę anegdotami. Uczestniczył także w polowaniach organizowanych dla Wilhelma II przez śląskich arystokratów (m.in. w Strzelcach Opolskich). To właśnie protekcji cesarza zawdzięczał stanowisko kuratora w Akademii Rycerskiej. Wkrótce po objęciu urzędu doprowadził do wizyty cesarza w legnickiej szkole. W 1897 r. Wilhelm II uczestniczył w manewrach wojskowych odbywających się w pobliżu Warmątowic. Powodem przybycia cesarza 16 czerwca 1897 r. do Legnicy była uroczystość położenia kamienia węgielnego pod budowę pomnika Wilhelma I. Wiedząc o tym, von Kospoth zwrócił się z prośbą, aby cesarz zechciał zaszczyścić swoją obecnością także Akademię Rycerską. Zgoda została udzielona, a wizyta zaplanowana na 10 minut. Cesarz miał przybyć do szkoły prosto z dworca. Oprócz kierownictwa zakładu, uczniów i nauczycieli na dziedzińcu Akademii znajdował się wówczas także nadprezydent prowincji śląskiej, Hermann von Hatzfeldt, księżę Trachenberg⁷. Oczekiwanie w dużym upale trwało kilka godzin. Kurator von Kospoth wykorzystał ten czas na ćwiczenie powitania cesarza przez uczniów. Wychowankowie, w opublikowanych po latach wspomnieniach, pokpiwali z przejętego kuratora, ubranego w niebieski surdut z żółtym kołnierzem z epoletami i srebrnym szamerunkiem⁸. Wizyta władcy przeciągnęła się do trzech

⁴ E. Pfüdel, *Die Geschichte der Königl. Ritter-Akademie zu Liegnitz*, Liegnitz 1908, s. 26.

⁵ *Ibidem*, s. 36–37.

⁶ C.A. Kospoth, *Wie ich zu meinem Kaiser stand. Persönliche Erinnerungen an Kaiser Wilhelm II*, Breslau 1924.

⁷ Hermann von Hatzfeldt, księżę Trachenberg (dzisiejszy Żmigród w powiecie trzebnickim), mąż stanu, funkcję nadprezydenta prowincji śląskiej pełnił w latach 1894–1903.

⁸ H. Münchhauen, *Geschichte der königlichen Ritterakademie zu Liegnitz im 20. Jahrhundert*, Bockenem [2000], s. 10–16.

kwadransów⁹. Fascynacja osobą cesarza znalazła swój wyraz w wystroju Sali Królewskiej, poświęconej właśnie Wilhelmowi II.

Kiedy hrabia von Kospoth obejmował urząd w 1897 r., musiał z racji funkcji dokonać oceny technicznego stanu budynków szkoły. Po latach tak oto opisywał swoje wrażenia:

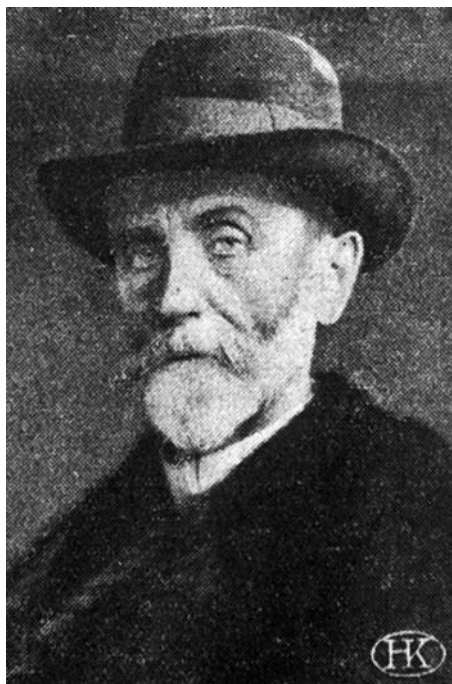
Gdy przejąłem Akademię Rycerską, budynek pod względem budowlanym pozostawiał wiele do życzenia. Skrzydło, w którym mieści się ujeżdżalnia, było w rzeczywistości ruiną, ponad nią znajdowało się pomieszczenie tej samej wielkości z niższym stropem, (...) które służyło do nauki szermierki i tańca. Teraz suszy się tam bielizna i przesiadują sowy, gdyż okna pozbawione są szkła i ram¹⁰.

W tej sytuacji von Kospoth postanowił przystąpić do realizacji ambitnego planu przebudowy dawnej ujeżdżalni. Projekt architektoniczny oraz nadzór nad jego wykonaniem powierzono radcy budowlanemu rejencji legnickiej Fritzowi Pfeifferowi¹¹.

⁹ C.A. Kospoth, *op.cit.*, s. 17–18.

¹⁰ *Ibidem* s. 44. Cytat w tłumaczeniu Aleksandry Kuśnierz.

¹¹ Fritz Pfeiffer (1851–1933), urodził się w Ścinawie w rodzinie tamtejszego aptekarza. Gimnazjum ukończył w Głogowie. Od 1874 r. kształcił się w Akademii Budowlanej w Berlinie, gdzie w 1875 r. uzyskał świadectwo kierownika budowlanego. Pracował w wielu różnych miejscach, zdobywając doświadczenie w zakresie uprawianego zawodu. Dwukrotnie odbył podróże studyjne do Szwajcarii i Włoch. W 1897 r. wrócił do ojczyznej prowincji. W grudniu tego samego roku został zatrudniony w legnickiej rejencji jako radca budowlany. Stał na czele inspekcji budowlanej okręgów: miejskiego Legnicy oraz powiatowych legnickiego, jaworskiego i lubińskiego. W latach 1898–1906 przeprowadził wraz z Josephem Langerem, bodaj największą w dziejach Mauzoleum Piastów, restaurację obiektu. W roku 1900 nadzorował odnowienie kościoła w Ulesiu k. Legnicy. Dwa lata później zaprojektował wieżę z klatką schodową oraz przebudowę sali nad ujeżdżalnią w Akademii Rycerskiej. Jednocześnie pracował nad poszerzeniem gmachu sądu przy ul. Złotoryjskiej, powstało wówczas dodatkowe skrzydło ukończone w 1902 r. Poza tym Pfeiffer nadzorował renowację Kościoła Pokoju w Jaworze, budowę nowego kościoła rzymskokatolickiego w Lubinie i gmachu szkoły w Prochowicach. Fritz Pfeiffer zaangażowany był także w działalność legnickiego towarzystwa historycznego. W okresie I wojny światowej był przewodniczącym (w 1916 r.) Geschichts- und Altertums Vereins zu Liegnitz, później został jego honorowym członkiem. Współpracował z wydawanym przez stowarzyszenie periodykiem „Mitteilungen des Geschichts- und Altertums Vereins zu Liegnitz”, zamieszczając w nim historyczne opracowania na temat obu wież legnickiego zamku, budowy kościoła św. Ap. Piotra i Pawła w Legnicy w XIV w. oraz historii kościoła św. Jana w Legnicy. Radca budowlany Pfeiffer przeszedł na emeryturę 1 lipca 1916 r. Zmarł w Legnicy 3 października 1933 r., przeżywszy 82 lata.



Fritz Pfeiffer, radca budowlany rejencji legnickiej, projektant Sali Królewskiej. Źródło: „Liegnitzer Tageblatt”, nr 232 z 3 X 1933 r.



Dziedziniec Akademii Rycerskiej, widok skrzydła zachodniego z wieżą mieszczącą klatkę schodową prowadzącą do Sali Królewskiej. Źródło: E. Pfudel, *Die Geschichte der Königl. Ritter-Akademie zu Liegnitz*, Liegnitz 1908, po s. 46

Trudy przebudowy

Środki na realizację przedsięwzięcia pochodziły z różnych źródeł. Budowa części zewnętrznej, czyli wieży z klatką schodową, oraz prace budowlane w sali (m.in. podwyższenie stropu) zostały sfinansowane z kasy ministerstwa. Pieniądze na wystrój należało pozyskać z innych źródeł. Piętnaście tysięcy marek przekazał z prywatnej szkatuły sam cesarz. Pozostałe brakujące środki von Kospoth dostał od protektorów Akademii, osobistych przyjaciół i absolwentów szkoły¹².

Prace budowlane trwały prawie dwa lata. Według opinii dziennikarza „Liegnitzer Tageblatt”, relacjonującego uroczystość poświęcenia sali, powstała „nie

¹² C.A. Kospoth, *op. cit.*, s. 44.

tylko ozdoba zakładu, lecz także nowa osobliwość miasta”¹³. Jednak wcześniej przebudowa Akademii Rycerskiej nie była przedmiotem szczególnego zainteresowania lokalnej prasy. W 1902 r. nie poświęcono jej ani jednej wzmianki. Przy czym uznano za stosowne poinformować czytelników o innych wydarzeniach związanych z Akademią, takich jak: jubileusz Fundacji Świętojańskiej¹⁴, obchody urodzin cesarza¹⁵, przejście na emeryturę dyrektora Akademii Rycerskiej dr. Kirchnera oraz uroczystość pożegnalna w hotelu Rautenkranz¹⁶, coroczne spotkanie dawnych wychowanków Akademii Rycerskiej w berlińskim hotelu Kaiserhof¹⁷, rozpoczęcie 2 kwietnia nowego roku szkolnego, ukazanie się corocznego sprawozdania z działalności szkoły, gdzie przy okazji podane zostały dane statystyczne dotyczące liczby uczniów w Akademii (w 1902 r. było ich 222, w tym 20 abiturientów)¹⁸.

Dopiero w marcu 1903 r., w rubryce zajmującej się wiadomościami lokalnymi (*Lokale und provinzielle Nachrichten*), jedna z gazet zamieściła dość lakoniczną informację o trwającej przebudowie skrzydła zachodniego Akademii Rycerskiej. Napisano o pracach budowlanych w „nowej, wielkiej auli” (*Festsaal*), do której wejście z dziedzińca prowadzić będzie przez kamienne schody. Wspomniano o tym, iż nowa klatka schodowa otrzyma nadbudówkę, która górować będzie nad skrzydłem zachodnim, a także o planowanej renowacji fasady budynku od strony dziedzińca¹⁹.

31 maja 1903 r. prasa doniosła o bankiecie zorganizowanym z okazji zakończenia budowy. Uroczystość odbyła się w gospodzie Zum goldenen Löwen²⁰. Wzięli w niej udział przedstawiciele kuratorium, zarządu budowlanego, mistrzowie murarscy, ciesielscy i dekarscy, wszyscy podmajstrzy, czeladnicy i robotnicy. Zebrani wystosowali skierowany do cesarza telegram zawierający hołdownicze pozdrowienia²¹. Kilka dni później ta sama gazeta

¹³ *Zur Einweihung des neuen Festsaaes der Königlichen Ritterakademie*, „Liegnitzer Tageblatt” [dalej: LT], nr 13 z 16 I 1904.

¹⁴ *Ein Jubiläum des Johannesstifts und der Ritterakademie*, LT, nr 19 z 23 I 1903 oraz nr 20 z 24 I 1903 (pomyłkowo uznano, iż mija 250 lat od daty założenia Fundacji Świętojańskiej, powołanej w 1646 r., podczas gdy w 1903 r. minęło 250 lat od śmierci księcia Jerzego Rudolfa).

¹⁵ *Die Kaisergeburtstagesfeier*, LT, nr 23 z 28 I 1903.

¹⁶ *Lokale und provinzielle Nachrichten*, LT, nr 54 z 5 III 1903; *Lokale und provinzielle Nachrichten*, LT, nr 76 z 31 III 1903, Beilage 1.

¹⁷ *Lokale und provinzielle Nachrichten*, LT, nr 32 z 7 II 1902.

¹⁸ *Lokale und provinzielle Nachrichten*, LT, nr 66 z 19 III 1902, Beilage 1.

¹⁹ *In dem Gebäude der Ritterakademie...*, LT, nr 71 z 25 III 1903, Beilage 1.

²⁰ Gospoda należąca w owym czasie do Augusta Sempricha znajdowała się przy Burgstraße 35 (ul. Grodzka, blisko wylotu w stronę ul. Zamkowej).

²¹ *Gestern Abend...*, LT, nr 126 z 31 V 1903, Beilage 1.

nie omieszkała donieść o telegramie od cesarza adresowanym do uczestników uroczystości²².

25 października 1903 r. w „Liegnitzer Tageblatt” zamieszczono wiadomość o postępie prac wykończeniowych w auli Akademii Rycerskiej. Poinformowano czytelników o kunsztownych sztukateriach zdobiących ściany i nisze okienne oraz o tym, że aktualnie wznoszony jest kominek, który także będzie ozdobiony sztukaterią. Zwrócono uwagę na artystycznie wykonane mosiężne żyrandole. Notatka kończy się informacją o kolorowych witrażach z herbami dawnych i obecnych wychowanków które ozdobią okna sali. Zakończenie prac zapowiedziano na koniec listopada²³.

W początkach listopada fundusz przebudowy auli powiększony został o 3000 marek przyznanych na wniosek kuratora von Kospotha przez ministra wyznań i finansów. W tej samej notatce zawarto także przypuszczenie, iż poświęcenie sali możliwe będzie jeszcze w bieżącym roku i nastąpi prawdopodobnie w obecności przedstawiciela cesarza²⁴.

Sytuacja musiała ulec zmianie, skoro miesiąc później (9 grudnia 1903 r.) gazeta „Liegnitzer Tageblatt” poinformowała, iż poświęcenie nowej sali w Akademii Rycerskiej odbędzie się 16 stycznia 1904 r. Komitet, na czele którego stanął Christian Kraft, książę Hohenlohe-Oehringen, zaprosił do udziału w uroczystościach dawnych wychowanków Akademii²⁵.

Uroczystość poświęcenia i oddania do użytku Sali Królewskiej

Otwarcie i poświęcenie nowej auli odbyło się w zaplanowanym terminie²⁶. Gości podejmował kurator Akademii, graf von Kospoth. W uroczystości uczestniczyli reprezentujący cesarza generał Gustav von Kessel²⁷, nadprezydent

²² *Auf das an den Kaiser...*, LT, nr 127 z 3 VI 1903, Beilage 1.

²³ *In dem Gebäude der hiesigen Ritter-Akademie...*, LT, nr 251 z 25 X 1903, Beilage 1.

²⁴ *Zum Ausbau des Festsaaes der Ritterakademie...*, LT, nr 258 z 3 XI 1903.

²⁵ *Die Einweihung des neuen Festsaaes hiesigen Ritterakademie...*, LT, nr 288 z 9 XII 1903, Beilage 1.

²⁶ *Einweihungsfeier des neuen Festsaaes der Königlichen Ritter-Akademie*, LT, nr 14 z 17 I 1904, Beilage 1.

²⁷ Gustav von Kessel (1846–1918), pruski generał, adiutant cesarza Wilhelma II, w latach sześćdziesiątych XIX w. uczeń Akademii Rycerskiej w Legnicy.

provincji śląskiej Robert, graf von Zedlitz-Trützschler²⁸, prezydent rejencji legnickiej Günther, baron von Seherr-Thoß²⁹, naczelnik powiatu baron von Richthofen, radca szkolny prowincji i wielu innych dostojników. Wkrótce po godz. 13:30 chór złożony z wychowanków i uczniów zakładu przy akompaniamencie nauczyciela muzyki wykonał utwór Bacha *Medytacje* w opracowaniu Gounoda. Następnie hrabia von Kospoth pozdrowił przedstawiciela cesarza, ekscelencję von Kessela, reprezentantów urzędów prowincji, dawnych wychowanków oraz pozostałych gości. Obecni byli ponadto nauczyciele, urzędnicy i wychowankowie; goście wypełniali dużą salę do ostatniego miejsca. Mówca wyraził wielkie zadowolenie z ukończenia dzieła, jak również serdeczne podziękowanie dla cesarza i wszystkich przyjaciół oraz donatorów, którzy umożliwili powstanie sali. W dalszej kolejności dziękował wszystkim artystom, rzemieślnikom i robotnikom, którzy przyczynili się do tego, że obiekt stał się tak piękny. Powiedział ponadto, że jest on pomnikiem cesarza, który pokazał tutejszej Akademii Rycerskiej swoją przychylność i użyczył poparcia. Kurator stwierdził, iż obiekt powinien służyć alumnatowi i uroczystościom szkolnym. Potem dodał, że pierwszym obowiązkiem szlachty, której synowie odebrali wychowanie w tym zakładzie, winna być obrona tronu. Wezwał wychowanków do dochowania wierności cesarzowi i wzniosł na cześć cesarza Wilhelma II potrójne *Hoch*; później odśpiewano strofy hymnu narodowego. Następnie głos zabrał nadprezydent prowincji śląskiej, graf von Zedlitz-Trützschler, który nawiązał do ideałów wychowawczych dawnej Akademii Rycerskiej, wskazujących władcę jako wzór cnót godnych naśladowania. Wspominał wszystkich panujących, którzy wspierali działalność Akademii. Na końcu wywodu stwierdził, iż z powodu tych związków z książętami, królami i cesarzami aula Akademii powinna nazywać się Salą Królewską (Königssaal). Na zakończenie wręczył odznaczenia: grafowi von Kospothowi, dyrektorowi Rostowi kierującemu Akademią Rycerską, radcy budowlanemu Pfeifferowi, rzeźbiarzowi Kretschmarowi oraz sekretarzowi Akademii Jungbauerowi. Uroczystość zakończył hymn *Die Himmel rühmen* Beethovena, a wieczorem odbył się uroczysty bankiet.

²⁸ Karl Konstantin Friedrich Eduard Robert Graf von Zedlitz und Trützschler (1867–1914), nadprezydent prowincji śląskiej w latach 1903–1909, polityk o poglądach konserwatywnych, w latach 1891–1892 pruski minister kultury.

²⁹ Hans Günther Ferdinand Stanislaus Freiherr von Seherr-Thoß (1859–1926) stał na czele legnickiej rejencji od 1902 r.

Wystrój wnętrza

Z nielicznych fotografii dokumentujących wygląd sali³⁰, opisów zamieszczonych w lokalnej³¹ i branżowej prasie berlińskiej³² oraz tego, co zachowało się do dziś, można odtworzyć jej wystrój w okresie świetności.

Sala Królewska, zajmująca całą przestrzeń najwyższej kondygnacji skrzydła północno-zachodniego o powierzchni 367 m², ma kolebkowe sklepienie o przekroju eliptycznym. W opisach z epoki podkreślano nowoczesne rozwiązania techniczne, m.in. fakt, iż w konstrukcji dachu zastosowano rodzaj żelaznego rusztu, na którym trzyma się eliptyczna forma sklepienia, użyto tynku Rabitza, a także zadbano o zabezpieczenia przeciwpożarowe³³.

Wejście główne wiodło przez nowo wzniesioną wieżę (Treppenturm), zbudowaną tam, gdzie wcześniej znajdowała się „niepiękna luka między skrzydłem starej ujeżdżalni a skrzydłem głównym”. Uznano iż „okrągła wieża z krętymi schodami stała się architektonicznie odpowiednim rozwiązaniem”, a nowa budowla harmonizuje z dawną barokową fasadą³⁴.

Sala była dostępna przez dwoje szerokich drzwi; jedno w pobliżu kominka ułatwiały wejście ze skrzydła północnego, miały zapewnić komunikację ze szkołą; drugie po stronie przeciwległej, obok obrazu z wizerunkiem cesarza, umożliwiały przy szczególnych okazjach bezpośrednio dojście z dziedzińca Akademii uczestnikom uroczystości³⁵.

Surowe wnętrze ozdobione zostało bogatą dekoracją stiukową, utrzymaną w stylu późnego baroku. Ściany, sufit oraz wnęki okienne pokryto motywami kwiatów, gałązek winorośli, owoców i putt. Sklepienie obramowane zostało

³⁰ Fotografia sali w kierunku południowym opublikowana została w: „Schlesien. Illustrierte Zeitschrift für die Pflege heimatlicher Kultur” 1908–1909, t. 2, s. 107; karta pocztowa z około 1907 r., wyd. J.G. Pohley, Liegnitz, ukazująca wnętrze w stronę kominka dostępna w zbiorach Muzeum Miedzi w Legnicy, nr inw. ML/H/73; 3 fotografie z albumu ucznia Johanneum, z około 1930 r., znajdują się w zbiorach Zbigniewa Brzezińskiego w Legnicy (prezentowane były na wystawie *Akademia Rycerska w Legnicy. Dzieje gmachu i instytucji*). Z informacji prasowej wiadomo, iż firma legnickiego wydawcy kart pocztowych Paula Frölicha wykonała w 1904 r. kilka, nieznanych dotąd, zdjęć sali, zob. *Die neue Festsaal der Ritter-Akademie*, LT, nr 6 z 8 I 1904.

³¹ *Die neue Festsaal der Ritter-Akademie*, LT, nr 6 z 8 I 1904; *Zur Einweihung des neuen Festsaaales der königlichen Ritterakademie*, LT, nr 13 z 16 I 1904; *Einweihungsfeier des neuen Festsaaales der Königlichen Ritter-Akademie*, LT, nr 14 z 17 I 1904.

³² „Baugewerks-Zeitung. Zeitschrift für praktisches Bauwesen”, nr 19 z 5 III 1904.

³³ *Zur Einweihung des neuen Festsaaales der königlichen Ritterakademie*, LT, nr 13 z 16 I 1904; w Sali Królewskiej zastosowano, jeden z pierwszych na Śląsku, strop żelbetowy.

³⁴ *Ibidem*.

³⁵ *Ibidem*.



Sala Królewska, widok w stronę kominka na karcie pocztowej z 1907 r. Zbiory Muzeum Miedzi w Legnicy (nr inw. ML/H/73)

profilowaną otoczką z ornamentem muszlowym i wicią roślinną. Dekorację sali zaprojektował i wykonał Kretzschmar – rzeźbiarz z Berlina³⁶. Opisy z epoki podkreślają artystyczny charakter sztukaterii. Ponadto identyfikują przedstawienia na suficie jako: cztery pory roku, cztery pory dnia, jak również sztukę i naukę, zobrazowane przez alegoryczne figury. Zwracano uwagę na pokryte ornamentami filary oraz wnęki okienne z bogatymi stiukami³⁷.

Dominującym elementem wystroju wnętrza był umieszczony na ścianie południowej obraz z pełnopostaciowym wizerunkiem cesarza Wilhelma II. Portret, ofiarowany szkole przez władcę 26 listopada 1898 r., znajdował się wcześniej w jadalni zakładu³⁸. Obraz (wys. 3,27 m, szer. 2,2 m) był kopią dzieła austriackiego malarza, cenionego w Europie portrecisty Heinricha von Angeli³⁹. Wilhelm II przedstawi-

³⁶ Możliwe, że chodzi o Alberta Kretzschmara, rzeźbiarza urodzonego w Berlinie w 1832 r., zmarłego tamże w 1909 r. Był on uczniem Raucha. W Berlinie kierował atelier sztuki dekoracyjnej, zob. H. Vollmer, *Allgemeines Lexikon der bildenden Künstler*, t. 21, Leipzig b.r., s. 510.

³⁷ *Die neue Festsaal der Ritter-Akademie*, LT, nr 6 z 8 I 1904.

³⁸ E. Pfudel, *op. cit.*, s. 46.

³⁹ Heinrich Anton von Angeli (1840–1925), austriacki malarz i grafik; studiował w Wiedniu, Düsseldorfie oraz prywatnie u Emanuela Leutze. Od 1859 r. nauczał w monachijskiej Akademii Sztuki. W 1862 r. powrócił do Wiednia. Tworzył obrazy o tematyce historycznej, sceny rodzajowe, jednak największą karierę zrobił jako portrecista. Malował wizerunki wiedeńskiej arystokracji, portrety europejskich władców i ich rodzin, co przyniosło mu sławę, uznanie i zaszczyty.

ny został w paradnym mundurze śląskiego przybocznego regimentu kirasjerów (Leib-Kürassier-Regiment). Obok cesarza, na konsoli, ukazano insygnia władzy, zaś na podłodze leżący płaszcz gronostajowy. Na drugim planie znajdował się widok zamku królewskiego. Obraz miał bogato zdobione ramy z motywem złożonych liści laurowych. Całość wieńczyła cesarska korona. Inicjatorem pozyskania portretu Wilhelma II do Akademii Rycerskiej był zapewne von Kospoth⁴⁰. Przekazanie obrazu odbyło się 26 listopada 1898 r. W uroczystości uczestniczyli nauczyciele, urzędnicy oraz wychowankowie szkoły. Kurator von Kospoth przedstawił historię Akademii Rycerskiej, przypomniał niedawną wizytę cesarza w murach szkoły. Ceremonię zakończyło odśpiewanie hymnu narodowego oraz wysłanie „telegramu dziękczynnego” do cesarza. Odpowiedź z „patriotycznymi pozdrowieniami”, skierowana do von Kospotha, przybyła wieczorem podczas kolacji wychowanków Akademii. Obraz umieszczono w jadalni obok portretów innych władców zasłużonych dla rozwoju legnickiej Akademii Rycerskiej⁴¹. Kilka lat później obraz z wizerunkiem cesarza Wilhelma II stał się głównym elementem wystroju Sali Królewskiej. Portret uzyskał dodatkową stiukową ramę, w której bogatą dekorację wpleciono u dołu orła, zaś u góry monogram władcy oraz cesarską koronę podtrzymywaną przez dwa putta. Korona i monogram były bogato złożone⁴².

Osiemnastowieczny kominek, znajdujący się w przeciwległej (północnej) ścianie, uzyskał nową formę architektoniczną z bogatą stiukową oprawą dekoracyjną. Obramowanie wnęki paleniska ozdobił herb Legnicy. Centralną część nadstawy wypełniała (niezachowana) brązowa płyta z przedstawieniem św. Jerzego walczącego ze smokiem. Po obu jej stronach znajdowały się pełnoplastyczne hełmy rycerskie z pióropuszcami. Tuż nad płaskorzeźbą umieszczona została inskrypcja *Dieser Saal wurde erbaut unter der glorreichen Regierung Wilhelms II und Kospoths Kuratorium 1902–1903* [Sala ta została wzniesiona za pełnego chwały panowania Wilhelma II i kuratora Kospotha 1902–1903]. Na gzymsie nadstawy umieszczono zwieńczony koroną cesarską kartusz z tablicą zawierającą monogram RA, skrót nazwy *Ritter Akademie*. Po obu stronach kartusza ulokowano dwie tarcze herbowe podtrzymywane przez putta. Po lewej stronie herb Hohenzollernów (dwa srebrne i dwa czarne pola z koroną królewską), a po

⁴⁰ Informacje na temat obrazu i okoliczności jego przekazania do Akademii Rycerskiej podaje za: *In der königlichen Ritter-Akademie...*, LT, nr 279 z 29 XI 1898.

⁴¹ W jadalni Akademii Rycerskiej znajdowały się: popiersie księcia Jerzego Rudolfa, portrety trzech ostatnich cesarzy habsburskich: Leopolda I, Józefa I oraz Karola VI, ponadto popiersia Józefa I oraz jego małżonki Wilhelminy Amelii, wizerunki Hohenzollernów, w tym portrety Fryderyka Wielkiego z 1742 r., Fryderyka Wilhelma II i Fryderyka Wilhelma III, a także portrety cesarzy Wilhelma I oraz Wilhelma II; zob. E. Pfudel, *op. cit.*, s. 45.

⁴² *Zur Einweihung des neuen Festsales der königlichen Ritterakademie*, LT, nr 13 z 16 I 1904.



Sala Królewska, widok w stronę portretu cesarza Wilhelma II. Fotografia z albumu ucznia Johanneum, lata trzydzieste XX w. Zbiory Zbigniewa Brzezińskiego



Sala Królewska, okna z witrażami herbowymi. Fotografia z albumu ucznia Johanneum, lata trzydzieste XX w. Zbiory Zbigniewa Brzezińskiego

prawej herb kuratora von Kospotha (niebieska tarcza z trzema gwiazdkami). Reakcję cesarza na takie zestawienie symboli oraz tekst inskrypcji opisał von Kospoth w swoich wspomnieniach w 1924 r.:

Kiedy pokazałem cesarzowi fotografię kominka i przeczytałem mu na głos trudną do odczytania inskrypcję, cesarz poklepał mnie po ramieniu i powiedział: Ależ z pana przekłety typ! Hohenzolernowie i Kospothowie. Powiedział to jednak łaskawym tonem. Tak jest, Wasza Wysokość! powiedziałem. W Berlinie jest Wasza Wysokość król i władca, który musi zmagać się z parlamentem i ministrami, a tu w Legnicy jestem ja i także mam swoje kłopoty z kolegium szkolnym prowincji i ministrami⁴³.

Historia witraży

W szesnastu oknach Sali Królewskiej znajdowały się witraże herbowe ufundowane przez rody szlacheckie, których synowie otrzymali wychowanie w Akademii Rycerskiej⁴⁴. Każde z okien zawierało trzy herby połączone wieńcem laurowym oraz bordiurą. Dziennik „Liegnitzer Tageblatt” w artykule poprzedzającym otwarcie sali wymienia pięćdziesiąt herbów następujących rodów: von Tiedemann-Seeheim, von Heydebrandt und der Lasa, von Reinersdorf, von Wiedebach-Nostitz, baron von Zedlitz und Neukirch, hrabia von Durkheim-Montmartin, von Schweinichen, von Potocki, von Woikowsky-Biedau, von Wallenberg, von Schmidt-Pauli, książę Schöneich-Carolath, von Woyrsch, von Frankenberg, hrabia von Carmer, hrabia von Zech-Burkersroda, hrabia Tschirschky-Renard, książę Trachenberg, książę von Hatzfeld, hrabia von Strachwitz, hrabia von Rothkirch, baron von Trach, hrabia von Kospoth, von Köckritz, von Lieres und Wilkau, von Randow, von Portatius, von Hochberg, hrabia Rex, von Byren, von Kunkel, von Niebelschütz, hrabia von Franken-Sierstorpff, von Falkenhausen, baron von Tschammer, von Sprenger, von Poser, von Pogrell, von Busse, von Studnitz, hrabia Dohna, hrabia von Lüttichau, von Prittwitz und Gaffron, baron von Kessel-Zeutsch, hrabia von Pfeil, hrabia von Haugwitz, von Teichmann-Logischen, von Skopnik, von Klitzing, von Oheimb⁴⁵. Witraże powstały w znanej niemieckiej pracowni Fritza Geiges we Fryburgu Bryzgowijskim (Freiburg in Breisgau)⁴⁶. Parapety okienne wykonane były z płyt

⁴³ C.A. Kospoth, *op. cit.*, s. 45. Cytat w tłumaczeniu Aleksandry Kuśnierz.

⁴⁴ *Zur Einweihung des neuen Festsaaes der königlichen Ritterakademie*, LT, nr 13 z 16 I 1904.

⁴⁵ *Die neue Festsaal der Ritter-Akademie*, LT, nr 6 z 8 I 1904.

⁴⁶ Fritz Geiges (1853–1935), niemiecki witrażysta, rysownik, ilustrator książek, scenograf i konserwator; uprawiał malarstwo monumentalne i projektował witraże. Od 1878 r. mieszkał i tworzył we Fryburgu Bryzgowijskim (Freiburg in Breisgau). Studiował w Stuttgarcie



Sala Królewska, widok w stronę kominka, stan z 2008 r. (fot. Wincenty Kołodziejcki). Zbiory Muzeum Miedzi w Legnicy



Sala Królewska, widok w kierunku południowym, stan z 2008 r. (fot. Wincenty Kołodziejcki). Zbiory Muzeum Miedzi w Legnicy

marmurowych⁴⁷. Sala miała trzy żyrandole, środkowy na 60 i dwa boczne na 40 świec elektrycznych⁴⁸. Podłoga wykonana była z dębowego parkietu⁴⁹.

Z bogatego wystroju sali do dziś zachowały się tylko sztukaterie. Zagięły lub uległy zniszczeniu: wizerunek Wilhelma II, brązowa płyta znad kominka, żyrandole⁵⁰ oraz witraże.

W gmachu Akademii Rycerskiej w latach 1945–1978 znajdowały się sowieckie magazyny i pracownie. Po przejęciu budynków przez polską administrację witraże w dawnej Sali Królewskiej, mocno zniszczone, jednak znajdowały się na swoim miejscu. Stan zachowania witraży dokumentują fotografie okien wykonane 17 października 1978 r. przez Jana Brodeckiego⁵¹. Później witraże w niewyjaśnionych okolicznościach zagięły.

Część została odnaleziona w zbiorach Muzeum Architektury we Wrocławiu. Witraże z legnickiej Akademii Rycerskiej trafiły do zbiorów wrocławskiego muzeum jako przekaz Ministerstwa Kultury i Sztuki pod koniec lat siedemdziesiątych XX w. Zostały zatrzymane na granicy państwa i przejęte przez Urząd Celny. Nie było wówczas wiadomo nic na temat ich pochodzenia. Jako nierozpoznane leżały w magazynach Muzeum Architektury. Część kwater trafiła na stałą ekspozycję, prezentowana jako witraże z pracowni Geiges. Dopiero badania dr Magdaleny Ławickiej pozwoliły na ustalenie ich pochodzenia. W Muzeum Architektury znajdują się różne fragmenty witraży z okien Sali Królewskiej. Cztery najlepiej zachowane kwatery z herbami (wym. 68 cm × 44,6 cm) prezentowane są na wystawie stałej. Pozostałe przechowywane są w magazynie. Część kwater herbowych ma uszkodzenia w polu tarczy, niektóre witraże zawierają elementy bordiury, niektóre fragmenty

i w Monachium. Ciężka choroba zmusiła go do porzucenia studiów i powrotu do Fryburga. W działalności Geiges szczególnie znaczenie odgrywały witraże, którymi zajmował się w kierowanym osobiście warsztacie. Styl jego obrazów i witraży nawiązywał do XV i XVI w. (seria 27 okien w kościele Pamięci Cesarza Wilhelma w Berlinie). Za projekty witraży do Nowego Ratusza we Fryburgu artysta otrzymał złoty medal na Wystawie Światowej w Paryżu w 1900 r. W pracowni Fritza Geiges powstały oprócz witraży do Sali Królewskiej także dwa projekty, zrealizowane i szczęśliwie zachowane w kościele Marii Panny w Legnicy. Witraże pochodzące z pracowni Geiges cenione są za doskonały poziom wykonania i kolorystyki.

⁴⁷ *Zur Einweihung des neuen Festsaaes der königlichen Ritterakademie*, LT, nr 13 z 16 I 1904.

⁴⁸ *Die neue Festsaal der Ritter-Akademie*, LT, nr 6 z 8 I 1904.

⁴⁹ Akademia Rycerska – inwentaryzacja wykonana przez Krakowskie Przedsiębiorstwo Geodezyjne w Krakowie, 1986 r., s. 6.

⁵⁰ Dwa żyrandole, podobne do tych z Sali Królewskiej, znajdują się w kościele św. Jana w Legnicy.

⁵¹ Autorka wraz z Muzeum Miedzi w Legnicy składa podziękowanie autorowi zdjęć za ich udostępnienie oraz zgodę na publikację, zarówno na stałej wystawie historycznej poświęconej dziejom Akademii Rycerskiej, jak również w niniejszym wydawnictwie.



Akademia Rycerska, skrzydło zachodnie, widoczne okno w dawnej Sali Królewskiej, 1978 r. (fot. Jan Brodecki). Prywatne archiwum Jana Brodeckiego



Jedno z okien dawnej Sali Królewskiej w 1978 r. (fot. Jan Brodecki). Prywatne archiwum Jana Brodeckiego

opatrzone są sygnaturą pracowni Geigesa. W sumie w zbiorach wrocławskiego muzeum znajduje się ponad 20 fragmentów witraży pochodzących z dawnej Sali Królewskiej. Cztery z nich wypożyczone zostały do Muzeum Miedzi w Legnicy. Weszły one w skład stałej ekspozycji poświęconej dziejom Akademii Rycerskiej⁵².

We Fryburgu, mieście w którym Geiges mieszkał i tworzył, zachowały się projekty witraży z Akademii Rycerskiej. W miejskim muzeum (Augustiner-museum) przechowywany jest zespół 48 projektów wykonanych na papierze akwarelą, tuszem, a czasem ołówkiem. Są to głównie opracowania pojedynczych kwater z konkretnymi herbami – jest ich 44, w tym 19 nieukończonych. W kolekcji znajdują się też projekty całych okien: 2 z podziałem na 6 kwater, z czego

⁵² Wystawa *Akademia Rycerska w Legnicy. Dzieje gmachu i instytucji* została otwarta w listopadzie 2008 r. w ramach obchodów trzechsetnej rocznicy powstania Akademii Rycerskiej w Legnicy; scenariusz: Grażyna Humeńczuk, projekt plastyczny: Agnieszka Sowa-Szenk.

herby zajmują 4 górne części oraz 2 z podziałem na 9 kwater z trzema herbami, bordiurą i innymi elementami dekoracyjnymi. Kwerenda przeprowadzona w Augustinermuseum przyniosła, oprócz informacji o projektach znajdujących się w zbiorach muzeum, także wiadomość o istnieniu jeszcze jednego projektu całego okna poza zasobami muzeum⁵³.

Długo oczekiwana renowacja

Od momentu otwarcia w 1904 r. Sala Królewska przez 40 lat służyła szkolnej społeczności. Od 1945 r. używana była jako magazyn przez wojska sowieckie. Oddana wraz z całym kompleksem w 1978 r. polskiej administracji, wiele lat czekała na renowację.

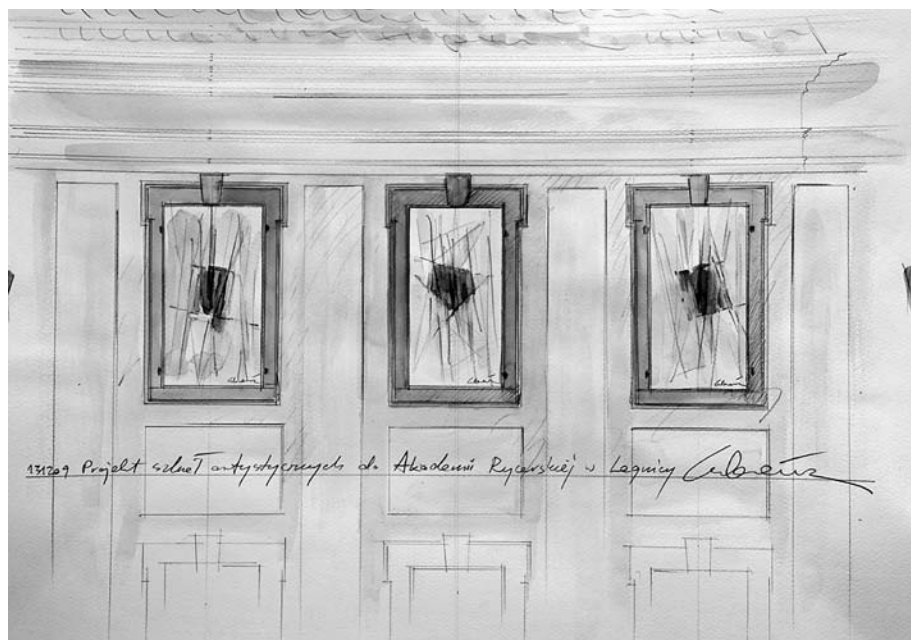
Ramowy program prac konserwatorskich wewnątrz opracowany w 2009 r. zawierał ogólne założenia dotyczące także Sali Królewskiej⁵⁴. Oprócz oczyszczenia całości, prac w obrębie tynków, takich jak dezynfekcja, odgrzybienie ścian i sklepienia, zaplanowano konserwację kominka i całego wystroju sztukatorskiego, łącznie z uzupełnieniem zniszczonego detalu sztukatorskiego. W szesnastu oknach sali projekt przewidywał współczesne rozwiązanie autorstwa wrocławskiego architekta Tomasza Urbanowicza⁵⁵. Miały to być „obrazy” wykonane z grubego szkła reliefowego, z umieszczonymi centralnie niewielkimi, intensywnie kolorowymi kompozycjami, luźno nawiązującymi do dawnych witrażowych herbów⁵⁶. Niestety, projekt, dający szansę na wprowadzenie do przestrzeni sali nowoczesnego, artystycznego znaku naszych czasów, nie został zrealizowany. W 2015 r. Urząd Miasta, nie rezygnując z pomysłu realizacji witraży w Sali Królewskiej, przedstawił pomysł umieszczenia w oknach scen

⁵³ W wyniku kwerendy przeprowadzonej w 2003 r. Muzeum Miedzi otrzymało od kuratora Zbiorów Graficznych, dra Felixa Reuße, wykaz sygnatur oraz kopie kart katalogowych dotyczących projektów witraży F. Geigesa wykonanych do Sali Królewskiej legnickiej Akademii.

⁵⁴ *Remont i rewaloryzacja Akademii Rycerskiej w Legnicy – skrzydło „A”*. Projekt budowlany przebudowy – zmiany, Pracowni Konserwacji Zabytków ARS Architektura-Rzeźba-Sztukaterie, Wrocław [2009], s. 96–98.

⁵⁵ Tomasz Urbanowicz, ur. 1959 r., architekt, projektant unikatowych wielkoformatowych form szklanych; od 1987 r. wraz z żoną architektką Beatą Urbanowicz prowadzi we Wrocławiu pracownię ARCHIGLASS. Urbanowicz realizuje swoje projekty m.in. w prestiżowych obiektach użyteczności publicznej (np. agora Parlamentu Europejskiego w Strasburgu). Prace Urbanowicza reprezentowały Polskę podczas wystaw EXPO w latach 2000, 2005 i 2008. Projektant od 1990 r. uczestniczy w wielu wystawach zbiorowych i indywidualnych w kraju i za granicą.

⁵⁶ Opis techniczny szkieł artystycznych oraz załączniki 15/A, 16/A, 17/A w: *Remont i rewaloryzacja...*, s. 90.



Okna w dawnej Sali Królewskiej według projektu Tomasza Urbanowicza, 2009 r.



Wizualizacja dawnej Sali Królewskiej według projektu Tomasza Urbanowicza, 2009 r.

z dawnej i współczesnej historii Legnicy. Zespół powołany do zaopiniowania tej koncepcji, składający się z urzędników i przedstawicieli grona konserwatorów oraz muzealników, krytycznie odniósł się do przedstawionego projektu⁵⁷.

Uroczyste oddanie do użytku Sali Królewskiej w maju 2016 r. zakończyło trwającą 36 lat odbudowę jednego z najznakomitszych na Śląsku zabytków barokowej architektury.

Abstract

Royal Hall of the Knight Academy in Legnica

The article describes the history of the Royal Hall, which is, without a doubt, one of the most important representative interiors of the city of Legnica. It was built at the beginning of the 20th century, during the reconstruction of the Knight Academy. The person responsible for the architectural design and supervision of its execution was Fritz Pfeiffer, a construction advisor for the governmental district of Legnica. The construction work spanned nearly two years. The new hall was opened and blessed in January, 1904. The Royal Hall occupies the entire top floor of the northwest wing, measuring 367 sq. m. From 1945 to 1978, like the entire complex of the Knight Academy, the hall was under Soviet administration (workshops, warehouses). However, it was not until the 21st century that it was renovated.

⁵⁷ Posiedzenie zespołu odbyło się 15 stycznia 2015 r.